
AMERIKANSTAFFORDSHIRENTERRIERI

Jalostuksen tavoiteohjelma



Staffordshirenbullterrieriyhdistys ry. 2006

Amerikanstaffordshirenterrierin jalostuksen tavoiteohjelma

4.10.2009 korjattu versio, korjattu JTT:n 12.12.2006 esittämät epäkohdat

| Sisällys: | sivu |
|--|------|
| 1. YHTEENVETO | 2 |
| 2. RODUN TAUSTA | 3 |
| 3. JÄRJESTÖORGANISAATIO JA SEN HISTORIA | 4 |
| 4. NYKYTILANNE | 7 |
| 4.1 Populaation koko ja rakenne | 7 |
| 4.2 Luonne | 10 |
| 4.3 Terveys | 12 |
| 4.3.1 PEVISA-ohjelmaan sisällytetyt sairaudet | 12 |
| päivitetty 15.11.2009 lonkka- ja kyynärtaulukot | |
| 4.3.2 Muut Suomessa rodulla todetut sairaudet | 16 |
| päivitetty 12.11.2009 Pikkuaivoataksia sekä Kennelliiton JTT:n päätös sininen-sininen - yhdistelmistä | |
| 4.3.3 Yhteenveto muissa maissa tai kirjallisuudessa kuvatuista sairauksista | 17 |
| 4.4 Ulkomuoto | 19 |
| 5. YHTEENVETO AIEMMAN TAVOITEOHJELMAN TOTEUTUMISESTA | 25 |
| 6. JALOSTUKSEN TAVOITTEET JA STRATEGIAT | 26 |
| 6.1 Visio | 26 |
| 6.2 Rotujärjestön tavoitteet | 27 |
| 6.3 Rotujärjestön strategia | 27 |
| 6.4 Uhat ja mahdollisuudet | 28 |
| 6.5 Varautuminen ongelmiin | 29 |
| 6.6 Toimintasuunnitelma JTO:n toteuttamiseksi ja toteutumisen seuranta | 29 |
| 7. LÄHTEET | 30 |

1. YHTEENVETO

Tässä Staffordshirenterrieriyhdistys ry:n amerikanstaffordshirenterrierin jalostuksen tavoiteohjelmassa pyritään käsittelemään rodun jalostukseen liittyviä seikkoja mahdollisimman monipuolisesti. Jalostusohjelmasta on käyty rodun kasvattajien ja aktiivisten harrastajien kesken varsin laajaa keskustelua ja ohjelmassa onkin pyritty mahdollisuuksien mukaan ottamaan huomioon kaikki esille tulleet jalostuksen kannalta tärkeiksi koetut seikat.

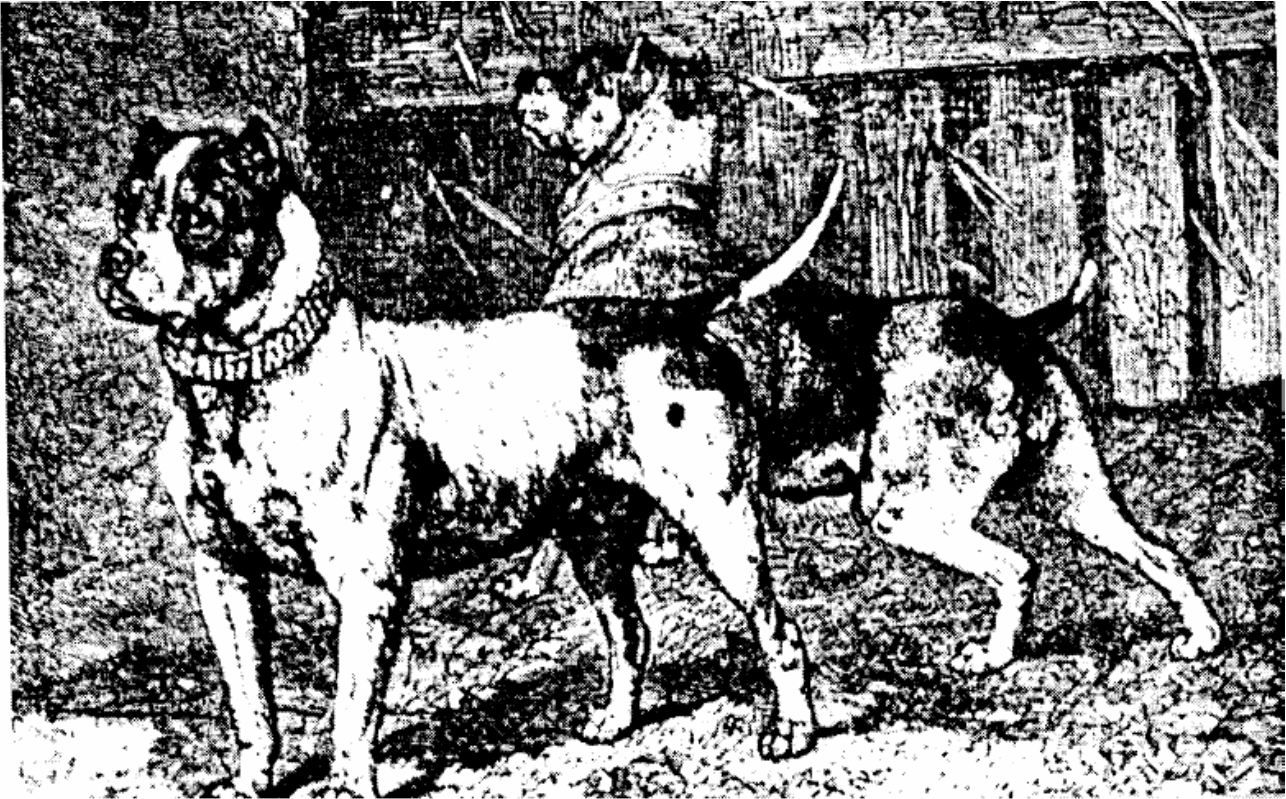
Jalostuksessa on tärkeää ymmärtää rodun tausta. Rotu luotiin yhdistämällä bulldogin voima ja rohkeus terrierin peräänantamattomuuteen ja ketteryyteen. Tältä pohjalta haluttiin luoda rotu, joka olisi nopea, ketterä, rohkea ja peräänantamaton. Rodun rotumääritelmässä eri tyyppien vaihteluväli on suuri ja näitä eri tyyppisiä tasapuolisesti vaalimalla on mahdollista säilyttää tasapaino rodun sisällä. On tärkeää säilyttää amerikanstaffordshirenterrierin (l. amstaffin) rodunomainen luonne ja sen monipuolisuus harrastuskoirana. Suomessa voimassaoleva typistyskielto aiheuttaa suuren haasteen rodun geenipoolin säilyttämiseksi. Rodun kotimaassa ja suuressa osassa maailmaa amstaffin korvat typistetään. Lisäksi uuden veren tuominen maailmalta on vaikeaa, koska terveystutkimuksia ei tehdä maailmalla samassa laajuudessa kuin Suomessa.

On ensisijaista ymmärtää rodun terveystilanteen seuraamisen tärkeys. Tätä työtä tekee yhdistyksen jalostustoimikunta, jonka tehtäviin tiedon keruun ohella kuuluu myös kasvattajien ja jäsenistön informoiminen ja neuvominen jalostukseen liittyvissä asioissa. Myös luonneseuranta on tärkeää, ja yhdistyksen tavoitteena onkin innostaa jäsenistöä yhä aktiivisemmin käyttämään koiriaan luonnetestissä, josta saadaan tärkeää tietoa kasvattajien käyttöön.

Staffordshirenterrieriyhdistys ry voi tyytyväisenä todeta amerikanstaffordshirenterrieri -rodun tilanteen olevan tällä hetkellä suhteellisen hyvän. Terveystilannetta on seurattu aktiivisesti ja kokonaisuudessaan se on hyvä. Koiria käytetään vuosi vuodelta enemmän luonnetesteissä. Rodun suosio on kasvusuunnassa ja rodun piiriin hakeutuu aktiivisia harrastajia, jotka ovat kiinnostuneita monista eri harrastusmuodoista näyttelytoiminnan ohella. Rotua nähdään alati enemmän erilaisissa harrastuksissa myös kilpailumielessä. Tämän päivän amerikanstaffordshirenterrieri onkin oivallinen harrastuskoira, joka täyttää yhteiskunnan koirille asettamat vaatimukset.

2. RODUN TAUSTA

Amstaffin muinaiset esi-isät ovat mastiffityyppisiä koiria, joita löytyy monien rotujen taustalta. Vaikka suuri osa tästä tiedosta on jo kadonnut, varhaisen taiteen perusteella tunnemme suuren, raskaspäisen, vahvan koiratyyppin, jota on läpi historian käytetty voimiansa ja vartiointikykyensä vuoksi. Tämä varhainen koiraryhmä on jättänyt geneettistä materiaalia kaikkiin nykyisiin bulldoggirotuihin ja mastiffityyppisiin koiriin.



Aiemmin Englannissa mastiffityyppejä jalostettiin pienikokoisemmiksi, ja osasta tuli bulldogeja. (Itse asiassa bulldogin nimi juontaa juurensa siitä, että niitä käytettiin härkien tai karjan / mullikoiden pysäyttämiseen.) Alun perin teurastajat tai maanviljelijät käyttivät näitä koiria karjan siirtämiseen ja eläinten paikallaan pitämiseen. Koirat kirjaimellisesti pitivät nautoja paikallaan tarttumalla niihin – tavallisesti turvasta. Englannissa muodostui kansanhuviksi katsoa, kuinka teurastajan koira tarttui härkään ja piti sitä paikoillaan, kun teurastaja toimitti tehtävänsä. Jostain syystä kansan keskuudessa koiran kiusaaman härän lihaa alettiin pitää maukkaampana kuin rauhasasti kuolleen eläimen. Siksi Englannissa olikin pitkään voimassa laki, jonka mukaan teurastajan tulee hännätä härkää koiralla ennen sen teurastamista! Viihdearvo oli niin suuri, että tietojen mukaan kuningatar jopa kielsi teurastajia tappamasta karjaa samana päivänä hänen kuninkaallisten teurastajiensa kanssa, jotta rahvas tulisi katsomaan kuningattaren koirien työskentelyä.

Ajan myötä tämä urheilu kehittyi toisenlaiseksi lihan pehmittämiseksi, ja koirat usutettiin muunlaisen ”riistan” kimppuun. Yksi lajeista oli rotantappo. Englannissa on ilmeisimmin ollut paljon rottia, ja kansa on viihdyttänyt itseään katsomalla koiria, jotka laitettiin eräänlaiselle areenalla (pit) satojen rottien kanssa. Luonnollisesti samalla lyötiin vetoa, kuinka monta rottia päästetään päiviltä ja kuinka nopeasti. Tätä varten tarvittiin pienempi, nopeampi koira, joten osa nyt jo kadonneista englantilaisista terriereistä risteytettiin bulldoggin kanssa. Näitä olivat todennäköisesti black and tan –terrieri (nykyisen manchesterinterrierin kaltainen) ja vanha valkoinenterrieri (old white terrier). Koska rottia oli liian helppo tappaa, urheiluhenkiset piirit keksivät alati uusia haasteita koirilleen. Niinpä varhaisia bulldogeja ja bull-and-terriereitä käytettiin karhu-, hirvi- ja mäyrätappeluissa sekä keskinäisissä koiratappeluissa. Koiria oli helpompi saada kuin karhuja, jotka olivat jo Englannissa oletettavasti harvenemaan päin, ja ilmeisimmin rahvaan oli myös helpompi pitää koiria kuin kalliita riistaeläimiä.

Bull-and-terriereistä kehittyi kolme nykyaikaista rotua: staffordshiren-bullterrieri, bullterrieri ja amerikanstaffordshirenterrieri. Varhaiset bull-and-terrierit saapuivat Yhdysvaltoihin ja Pohjois-Amerikkaan englantilaisten ja irlantilaisien siirtolaisten mukana (ensimmäiset 1800-luvun puolen välin jälkeen). Amerikassa osa koirista jalostettiin suuremmiksi ja korkeammiksi, vastauksena uuden, kesyttömän maan



asettamiin vaatimuksiin. Osa pysyi kaupungissa samankaltaisilla "urheilullisilla" omistajilla kuin Englannissa ja Irlannissa. Näitä koiria käytettiin koiratappeluissa New Yorkin, Chicagon ja Bostonin (ynnä luonnollisesti muidenkin kaupunkien) pubeissa ja pubien ympäristössä. Osasta näitä koiria periytyy periamerikkalainen rotu bostonin bulldoggi eli, kuten se nykyään tunnetaan, bostoninterrieri. Varhaiset koirat tapasivat painaa 15 – 18 kiloa, ja lukuun ottamatta lyhyempää bulldog-kuonoa ja korkkiruuvihäntää ne muistuttivat kovasti varhaista amstaffia (eli pit bull –bulldoggia, amerikanbulldoggia, bull-terrieriä tai yankee terrieriä, jotka ovat osa niistä nimistä, joilla tämä koira siihen aikaan tunnettiin).

Suurempi bull-and-terrieri oli yhä mautilojen ja karjankasvattajien koira. Se seurasi uudisraivaajien vankkureita länteen, auttoi karjan käsittelyssä ja vahti uudisasutusta. Se oli maatilan yleiskoira. Koiraa käytettiin jahtikoirien kanssa ja vaikka koira ei ollut kaikkein nopein tai hyvänenäisin, se sopi "kiinniottokoiraksi", joka teki lopun saalistettavasta eläimestä, kun se kääntyi puolustautumaan.

1800-luvun lopulla Amerikkaan perustettiin tappelukoirien rekisteri, jonka avulla pyrittiin seuraamaan voitokkaimpia rotulinjoja, ja samalla julkaistiin säännöt maan koiratappelujärjestöille. United Kennel Club rekisteröi koirat nimellä American Pit Bull Terrier. Toisinaan nimi kirjoitettiin muodossa American (Pit) Bull tai American Bull Terrier. Useimmiten koirat tunnettiin vain bulldogeina tai pit bulleina.

Vaikka rodun taustasta muistetaan pääasiassa koiratappelut, vain suhteellisen harvoja koiria käytettiin tappeluissa. Useimmat pysyivät maanviljelijöiden ja muiden maalla asuvien yleiskoirina ja karjakoirinakin, paimentamassa, vartioimassa ja auttamassa nautojen käsittelyssä, aivan kuten ne olivat tehneet alusta lähtien.



1930-luvun alussa ryhmä rodun kasvattajia pyysi American Kennel Clubia hyväksymään koiransa rekisteriin. Koirat oli jo rekisteröity United Kennel Clubiin, mutta niiden omistajat eivät olleet kiinnostuneita koiratappeluista. He halusivat edistää rotua perhe- ja näyttelykoirina. He perustivat kansallisen rotuyhdistyksen ja kirjoittivat rotumääritelmän. Rodun nimeä pohdittiin kauan, koska American Kennel Club ei halunnut rekisteröidä rotua samalla nimellä kuin United Kennel Club. Lopulta 1936 nimeksi hyväksyttiin Staffordshire Terrier. Tämä tapahtui vain vuotta myöhemmin, kun Kennel Club of England oli hyväksynyt englantilaiset bull-and-terrierit roduksi nimellä staffordshirenbullterrieri. Sekä englantilaisen että amerikkalaisen rodun rotumääritelmä kirjoitettiin samalla tavalla, ja niissä oli jopa joitain identtisiä fraaseja. Kirjoittajat olivat yhteydessä toisiinsa ja tekivät yhteistyötä saavuttaakseen omien kennelklubiensa hyväksynnän. Siihen aikaan kuvatut koirat olivat kooltaan ja rakenteeltaan lähempänä toisiaan kuin nykyään.

Vuonna 1974 nimi Staffordshire Terrier muutettiin American Staffordshire Terrieriksi samalla, kun AKC tunnusti staffordshirenbullterrieri-rodun. Eurooppaan ensimmäiset amstaffit saapuivat 1970-luvulla. FCI hyväksyi rotumääritelmän vuonna 1971 ja Suomen Kennelliitto vuonna 1986. Suomeen ensimmäiset amstaffit tulivat vuonna 1985, uros Blue Angel Mela's Sam Amerikasta ja narttu Rachel vom Simba-camp Saksasta.

3. JÄRJESTÖORGANISAATIO JA SEN HISTORIA

Staffordshire Bullterrierikerho - Staffordshire Bullterrierklubben ry:n perustava kokous pidettiin 15.10.1968 Eläinlääketieteellisellä korkeakoululla, Helsingissä. Suomen Kennelliitto myönsi yhdistykselle rotua harrastavan yhdistyksen oikeudet vuonna 1970. Vuonna 1978 hyväksyttiin virallisesti uusi nimi Staffordshirenbullterrieriyhdistys ry. (SBTY). Vuoden 2005 lopussa yhdistyksen jäsenmäärä oli 386.

Yhdistyksen tarkoituksena on toimia staffordshirenbullterrieri- ja amerikanstaffordshirenterrierirotuja harrastavien henkilöiden yhdyssiteenä koko maassa, edistää ja auttaa näiden rotujen jalostusta ja kasvatusta niille kuuluvien arvokkaiden ominaisuuksien turvaamiseksi, sekä tehdä molempia rotuja tunnetuksi. Tarkoituksensa toteuttamiseksi yhdistys järjestää näyttelyitä, kursseja ja tapaamisia. Yhdistys julkaisee neljä kertaa vuodessa ilmestyvää Staffi -lehteä. PEVISA-määräysten mukaiset tutkimustulokset sekä näyttely-, koe- ja luonnetestitulokset julkaistaan yhdistyksen lehdessä sekä tarkemmin vuosikirjassa.

Staffordshirebullterrieriyhdistys ry:n toimintaa organisoii ja käytännössä monilta osin myös vetää hallitus. Hallitus koostuu puheenjohtajasta ja 6 jäsenestä, joista yksi toimii varapuheenjohtajana ja yksi sihteerinä. Hallituksen tehtävä on edustaa yhdistystä ja hoitaa sen asioita. Jalostusneuvonnasta vastaa jalostustoimikunta, joka pyrkii huolehtimaan siitä, että rotumme kehittyisivät niin ulkomuodoltaan kuin terveydeltäänkin mahdollisimman suotuisasti. Lisäksi yhdistyksellä on pentuvälitys.

Jalostustoimikunta kerää tietoa koirista jalostusta silmällä pitäen ja jakaa tätä tietoa jäsenistölle esimerkiksi vuosikirjan avulla. Tietoja koirista hankitaan mm. tekemällä terveystarkastuksia sekä keräämällä luonnetesti- ja näyttelytuloksia. Myös erilaisten luentojen ja kurssien järjestäminen kuuluu jalostustoimikunnan tehtäviin. Jalostustoimikunta toimii lähinnä neuvoo-antavana elimenä. Poikkeuslupa-anomuksissa jalostustoimikunnan tehtävä on esitellä anomus rotujärjestön hallitukselle.

19.10.2002 perustettiin Suomen Amerikantaffordshirenterrieriyhdistys. Yhdistyksen tarkoituksena on toimia Suomen Kennelliitto ry:n alaisena jäsenyhdistyksenä sekä Staffordshirebullterrieriyhdistys ry:n alaisena rotuyhdistyksenä jonka päämäärä on edistää amerikanstaffordshirenterrierien kasvatusta ja jalostusta sekä toimia aatteellisena yhdistyksenä jäsenten keskuudessa näiden koiraharrastusten kannustamiseksi.

Tarkoituksensa toteuttamiseksi yhdistys tekee yhdistyksen toimialaan kuuluvaa valistustyötä, harjoittaa julkaisutoimintaa ja järjestää keskustelu-, neuvonta- ja koulutustilaisuuksia, antaa neuvoja ja opastusta jäsenilleen sekä järjestää koiranäyttelyitä, harjoittaa jalostusneuvontaa, levittää tietoa kenneltoiminnan merkityksestä sekä asianharrastajien että yleisön keskuudessa, seuraa kenneltoimintaa niin kotimaassa kuin ulkomailla ja tekee alan kehittämiseen tähtäviä aloitteita sekä harjoittaa yhteistoimintaa sekä kotimaisten että ulkomaisten keskusjärjestöjen, kennelyhdistysten sekä Suomen Kennelliitto ry:n kanssa.

- Staffordshirebullterrieriyhdistys ry:n jäsen vuodesta 2003
- Helsingin Seudun Kennelpiiri ry:n jäsen vuodesta 2004
- Suomen Kennelliitto ry:n jäsenyys käsiteltävänä SKL ry:ssä

Yhdistyksen jäsenmäärä vuoden 2005 lopussa oli 184.

Jalostustoimikunnan toiminta

SBTY ry:n jalostustoimikunnan periaate on olla työssään puolueeton ja noudattaa SKL-FKK ry:n ja SBTY ry:n yleisiä toimintaperiaatteita. Jalostustoimikunta vastaa sille esitettyihin tiedusteluihin kirjallisesti, jolloin selvitetään tehdyt ratkaisut perusteluineen. Jalostustoimikunnan tulee kokoontua riittävän usein käsittelemään saapuneita tiedusteluja, jotka on toimitettava jalostustoimikunnalle kirjallisesti hyvissä ajoin ennen suunniteltua astutusajankohtaa.

Poikkeusluvut

Mikäli yhdistelmä ei täytä SKL:n PEVISA-vaatimuksia, voidaan se joissain tapauksissa rekisteröidä SKL:n jalostustieteellisen toimikunnan myöntämällä poikkeusluvalla. Rekisteröintimaksu on tällöin kaksinkertainen normaaliin verrattuna. Poikkeuslupiin tarvitaan aina rotujärjestön lausunto, jonka käsittelee rotujärjestön hallitus jalostustoimikunnan esityksestä.

Poikkeuslupahakemuksen yleinen sisältö

Anomus toimitetaan rotujärjestölle ja sen tulee sisältää seuraavat tiedot:

- kasvattajan yhteystiedot
- yhdistelmän isän & emän tiedot sekä kopiot molempien vanhempien kaikista PEVISA-tutkimuskaavakkeista
- arvioitu astutusajankohta
- perustelut
- päiväys ja allekirjoitus

Staffordshirebullterrieriyhdistys ry:n hallitus käsittelee poikkeusluvut kysytyään ensin rotuyhdistyksen sekä rotujärjestön jalostustoimikuntien suositukset. Lupa myönnetään kasvattaja- ja narttukohtaisesti enintään kerran kolmessa (3) vuodessa ja vain, mikäli pentueen vanhemmat täyttävät SBTY:n jalostustoimikunnan työhöjeen vaatimukset. Poikkeuslupien käsittelyaika on vähintään kolme (3) kuukautta, joten erityisen tärkeää on tehdä poikkeuslupa-anomus riittävän ajoissa. Puutteelliset anomukset palautetaan käsittelemättöminä.

Yleiset vaatimukset poikkeusluvalle

Yleisperiaatteena on, että jalostusvalinnassa sekä urokselle että nartulle asetetaan yhtä suuret vaatimukset. Koirien tulee olla tutkittuja PEVISA-sääntöjen mukaisesti jo astutushetkellä.

Perinnölliset viat ja sairaudet

Poikkeuslupa-anomuksen vaatimukset terveystutkimuksista sairauksittain:

Kyynärnivelen kasvuhäiriö (dysplasia):

Poikkeuslupa myönnetään ainoastaan, jos toinen jalostukseen käytettävistä yksilöistä on viasta vapaa (0/0).

Perinnölliset silmäsairaudet:

RD eli verkkokalvon vajaakehitys on synnynnäinen sairaus, jossa on eri vakavuusasteisia häiriöitä. Paikalliset verkkokalvon poimut ovat vaarattomia, ja koirat, joilla on vain joitakin poimuja silmänpohjassa, saavat silmätarkastuksessa vain merkinnän poimuja eikä niitä suljeta pois jalostuksesta.

HC eli perinnöllinen harmaakaihi. Linssin läpinäkyvyys häviää osittain tai kokonaan. Koira sokeutuu, kun linssit sameutuvat kokonaan. Onneksi suurin osa HC -muutoksista on lieviä. Koirat, joilla on HC, suljetaan kokonaan pois jalostuksesta eikä niille myönnetä poikkeuslupaa.

PHTVL/PHPV eli sikiökautisen kehityshäiriön seurauksena silmässä vaihtelevan asteisia muutoksia linssin takaosassa ja lasiaisessa, jotka voidaan havaita jo pikkupennulla. Sairaudella on eri asteita: lievimmillään muutokset eivät pahene iän myötä, vakava-asteiset muutokset voivat johtaa täydelliseen sokeuteen. Koirat, joiden PHTVL/PHPV aste on välillä 3 – 6, suljetaan pois jalostuksesta eikä niille myönnetä poikkeuslupaa.

Näyttelyvaatimukset

Pentueen vanhemmilla tulee kummallakin olla vähintään kahdelta (2) eri tuomarilta vähintään kaksi (2) yli 18 kuukauden iässä saavutettua ERINOMAINEN -näyttelytulosta.

Yleisten vaatimusten lisäksi edellytetään poikkeusluvan saantiin:

2 -kyynäräinen narttu

Nartun tulee olla anomusta tehtäessä vähintään kaksi (2) vuotta täyttänyt eikä se saa olla astutushetkellä yli kahdeksan (8) vuotta.

2 -kyynäräinen uros

Uroksen tulee olla kaksi (2) vuotta täyttänyt. Jos uroksella on ollut aikaisempia pentueita, pitää 50 % uroksen jokaisen pentueen pennuista olla PEVISA-sääntöjen mukaisesti tutkittuja ja tutkituista jokaisen eri pentueen pennuista on oltava 75 % kyynärtuloksiltaan 0 tai 1.

Poikkeuslupaa ei myönnetä, mikäli

Lonkkaniveltutkimustulos on huonompi kuin D. D:tä käytettäessä toisen osapuolen on oltava lonkkaniveltutkimustulokseltaan A tai B.

Kyynärniveltutkimustulos on huonompi kuin 2.

Molemmilla osapuolilla esiintyy samaa sairautta, eli ns. tuplausta ei hyväksytä.

Näyttelyarvosteluissa mainitaan vähintään kaksi (2) kertaa aggressiivisesta luonteesta.

Pentuvälitys

Yhdistyksen pentuvälittäjä kertoo pennunkyselijöille ainoastaan kasvattajajäsenten ilmoittamat yhdistelmät, jotka voidaan julkaista myös yhdistyksen nettisivuilla pentulistassa. Staffi -lehdessä julkaistaan maksutta tiedot niistä pentueista, joilla on jalostustoimikunnan hyväksyntä.

Kun astutus on tapahtunut ja narttu on tiineystutkittu tai kun pennut ovat syntyneet, ottaa kasvattaja yhteyttä pentuvälittäjään, joka lisää pentueen pentulistalle. Pentulistalle pääsevät kaikki kasvattajajäsenten pentueet, kun yhdistelmä täyttää voimassa olevat PEVISA-ehdot.

4. NYKYTILANNE

4.1. Populaation koko ja rakenne

Tällä hetkellä Suomessa arvioidaan olevan n. 500-600 amerikanstaffordshirenterrieriä. Rekisteröintimäärät ovat vuosittain nousseet ja tällä hetkellä rekisteröidään noin 100 pentua vuosittain. Tyypillisesti suomalaisella kasvattajalla on pari, kolme narttua, joilla teetetään pennut muutaman vuoden välein. Suomessa on suhteellisen laaja geenipohja. Geenipohjan laajuuden säilyttämiseksi tuontikoiria pitäisi tuoda harkiten eri linjoista.

Kaikki suomalaiset amstaffin pennut syntyvät ja varttuvat kotiloissa, mikä onkin rodulle ainoa oikea paikka kasvaa. Amstaffi ei sovi tarhattavaksi Suomen olosuhteissa. Jotta amstaffista varttuisi ihmisystävällinen, vilkas ja rohkea seura- ja harrastuskoira, sen paikka on jo alle luovutusikäisenä normaaleissa kotiloissa, jossa se tottuu ihmisiin ja normaaliin elämänmenoon.

Suomessa "siitosmatadorien" käyttöä on pyritty välttämään. Viimeisen viiden vuoden aikana on jalostukseen käytetty yhteensä 53 urosta. Pentueita näillä uroksilla on kyseisenä aikana ollut yhteensä 87 kpl.

Suomalaisten kasvattajien koiria tapaa usein myös ulkomailla. Suomesta on viety koiria mm. Yhdysvaltoihin, Norjaan, Eestiin, Ranskaan, Espanjaan ja Ruotsiin.

Yhteenveto amerikanstaffordshirenterrierien rekisteröintitilanteesta Suomessa viimeisen yhdeksän vuoden aikana.

Vuosiyyhteenveto 2000-2008

| | 2008 | 2007 | 2006 | 2005 | 2004 | 2003 | 2002 | 2001 | 2000 |
|-------------------------------------|-----------|----------|----------|----------|-----------|----------|----------|-----------|-----------|
| Pennut (kotimaiset) | 210 | 78 | 138 | 135 | 79 | 47 | 55 | 34 | 21 |
| Tuontikoirat | 43 | 21 | 4 | 12 | 7 | 6 | 9 | 11 | 7 |
| Rekisteröinnit yht. | 253 | 99 | 142 | 147 | 86 | 53 | 64 | 45 | 28 |
| Pentueet | 29 | 11 | 17 | 18 | 12 | 7 | 7 | 5 | 3 |
| Pentuekoko | 7,2 | 7,1 | 8,1 | 7,5 | 6,6 | 6,7 | 7,9 | 6,8 | 7,0 |
| Kasvattajat | 22 | 9 | 12 | 12 | 9 | 6 | 7 | 5 | 3 |
| Urokset | | | | | | | | | |
| - kaikki | 23 | 10 | 14 | 13 | 8 | 6 | 6 | 5 | 3 |
| - kotimaiset | 9 | 5 | 6 | 6 | 6 | 0 | 1 | 2 | 2 |
| - tuonnit | 8 | 4 | 6 | 7 | 2 | 5 | 3 | 1 | 0 |
| - ulkomaiset | 6 | 1 | 2 | 0 | 0 | 1 | 2 | 2 | 1 |
| - keskimääräinen jalostuskäytön ikä | 2 v 10 kk | 2 v 7 kk | 3 v 2 kk | 3 v 1 kk | 2 v 11 kk | 2 v 6 kk | 1 v 8 kk | 2 v 10 kk | 3 v 11 kk |
| Nartut | | | | | | | | | |
| - kaikki | 29 | 11 | 17 | 18 | 12 | 7 | 7 | 5 | 3 |
| - kotimaiset | 21 | 6 | 16 | 16 | 8 | 5 | 4 | 4 | 2 |
| - tuonnit | 8 | 5 | 1 | 2 | 4 | 2 | 3 | 1 | 1 |
| - keskimääräinen jalostuskäytön ikä | 3 v 4 kk | 2 v 5 kk | 3 v 4 kk | 3 v 2 kk | 3 v 8 kk | 3 v 3 kk | 2 v 9 kk | 3 v 3 kk | 4 v 1 kk |
| Isoisät | 41 | 19 | 21 | 36 | 27 | 24 | 25 | 28 | 17 |
| Isoäidit | 46 | 20 | 22 | 42 | 28 | 24 | 25 | 30 | 18 |
| Tehollinen populaatio | 51 | 21 | 31 | 30 | 19 | 13 | 13 | 10 | 6 |
| Sukusiitosprosentti | 3,06% | 1,61% | 0,45% | 1,61% | 0,58% | 2,06% | 1,83% | 1,86% | 3,67% |

Vuosiyyhteenveton sukusiitosprosentti tarkoittaa ko. vuonna syntyneiden pentujen keskimääräistä sukusiitosprosenttia.

Isoisä / isoäiti tarkoittaa ko. vuonna syntyneillä pennuilla olevia eri isoisiä / isoäitejä. Nämä luvut antavat osviittaa jalostuspohjan laajuudesta. Jos jalostukseen käytetään esimerkiksi paljon eri uroksia, jotka ovat sukua keskenään (sama isä / äiti), on jalostuspohja laajuus paljon suppeampi kuin erisukuisia uroksia käytettäessä (isovanhempia on enemmän).

Luvut Kennelliiton tietokannasta.

Amstaffien rekisteröinnit Suomessa 1985-2008

| Vuosi | Suomessa kasvatetut | | Tuonnit | Yhteensä |
|-------------|---------------------|------------|------------|-------------|
| | Pennut | Pentueet | | |
| 1985 | 0 | 0 | 1 | 1 |
| 1986 | 0 | 0 | 1 | 1 |
| 1987 | 9 | 1 | 0 | 9 |
| 1988 | 0 | 0 | 0 | 0 |
| 1989 | 15 | 2 | 1 | 16 |
| 1990 | 16 | 2 | 0 | 16 |
| 1991 | 0 | 0 | 1 | 1 |
| 1992 | 8 | 1 | 4 | 12 |
| 1993 | 17 | 2 | 4 | 21 |
| 1994 | 18 | 2 | 1 | 19 |
| 1995 | 16 | 2 | 2 | 18 |
| 1996 | 16 | 2 | 5 | 21 |
| 1997 | 7 | 1 | 4 | 11 |
| 1998 | 21 | 3 | 5 | 26 |
| 1999 | 25 | 5 | 4 | 29 |
| 2000 | 21 | 3 | 7 | 28 |
| 2001 | 34 | 5 | 11 | 45 |
| 2002 | 55 | 7 | 9 | 64 |
| 2003 | 47 | 7 | 6 | 53 |
| 2004 | 79 | 12 | 7 | 86 |
| 2005 | 135 | 18 | 12 | 147 |
| 2006 | 138 | 17 | 4 | 142 |
| 2007 | 78 | 11 | 21 | 99 |
| 2008 | 210 | 29 | 43 | 253 |
| YHT. | 965 | 132 | 153 | 1118 |

Jalostukseen käytetyt urokset 1985-2009

| tilastointiaikana | | | | | |
|-------------------|--|-----------|---------|---------|---|
| # | Uros | Pentueita | Pentuja | %-osuus | Ensimmäisen/viimeisen pentueen syntymävuosi |
| 1 | SPERANZA GRANDE BAGRATION (2004) | 5 | 42 | 3,91% | 2005/2008 |
| 2 | DIABOLICSTAFS NOCTURNO DIABLO (2002) | 4 | 37 | 3,45% | 2004/2009 |
| 3 | SINDELARS RU'TAZZ SITTINGBULL (2000) | 4 | 33 | 3,07% | 2002/2005 |
| 4 | FRAJA EC GOLD STANDARD (1998) | 6 | 28 | 2,61% | 2003/2006 |
| 5 | LEHTO-SUN'S EUTHANASIA ED (2006) | 3 | 27 | 2,51% | 2008/2009 |
| 6 | STILLSTORM'S ARCHIE (1995) | 4 | 26 | 2,42% | 1997/2000 |
| 7 | UNIGO HARVEY HARROW (1999) | 4 | 26 | 2,42% | 2002/2006 |
| 8 | HOT GUY BLACKENEDWATERS (2005) | 3 | 26 | 2,42% | 2007/2009 |
| 9 | HOT GUY RED RIVER ROCK (2002) | 3 | 25 | 2,33% | 2005/2006 |
| 10 | VESELY ROGER IZ ZVEZDNOGO LEGIONA (2004) | 5 | 24 | 2,23% | 2006/2008 |
| 11 | FLATLANDER MASTERBOLT XFILES (2002) | 3 | 24 | 2,23% | 2005/2006 |
| 12 | DINAH-MITE BRUTUS (1989) | 3 | 24 | 2,23% | 1990/1997 |
| 13 | GANG-STAFF LOVE SONG (2002) | 3 | 23 | 2,14% | 2004/2005 |
| 14 | KESSELIN KEISARI DILBERT (2002) | 2 | 21 | 1,96% | 2003/2004 |
| 15 | SUGAR DADDYS DINAH-MITE CASTEL (2001) | 2 | 20 | 1,86% | 2002/2003 |
| 16 | MASTERBOLT CHIEF LIGHTYEAR (2002) | 3 | 18 | 1,68% | 2004/2006 |
| 17 | BLUE ANGEL MELA'S SAM (1985) | 2 | 18 | 1,68% | 1987/1989 |
| 18 | YELLER'S GREAT VIKING BRONX (2006) | 2 | 18 | 1,68% | 2008/2008 |
| 19 | TKO MADE IN GOLD (2005) | 2 | 17 | 1,58% | 2007/2008 |
| 20 | FERUS LUCIS CHESTER (1998) | 2 | 17 | 1,58% | 2001/2002 |

| | | | | | |
|----|--|---|----|-------|-----------|
| 21 | JEKKUPATTERIN LITTLE RASCAL (2007) | 2 | 16 | 1,49% | 2009/2009 |
| 22 | ZAMOSKVARETSI BORIS (2000) | 2 | 15 | 1,40% | 2003/2003 |
| 23 | KESSELIN FEARLESS (2005) | 2 | 15 | 1,40% | 2007/2008 |
| 24 | ROYAL COURTS CARBON COPY (2002) | 2 | 15 | 1,40% | 2003/2008 |
| 25 | CUDA'S SPEEDFIGHTER (2006) | 2 | 14 | 1,30% | 2007/2009 |
| 26 | MASTERBOLT GERONIMO (1997) | 2 | 14 | 1,30% | 2000/2001 |
| 27 | MASTERBOLT THINK TWICE (2007) | 2 | 14 | 1,30% | 2008/2009 |
| 28 | INFANT KING TIGER (2004) | 1 | 14 | 1,30% | 2007 |
| 29 | MASTERBOLT HUNTING FORGOLD (2007) | 2 | 13 | 1,21% | 2009/2009 |
| 30 | WONDERWORKER FLATHEAD FLAME (2005) | 2 | 12 | 1,12% | 2008/2008 |
| 31 | HOT GUY ROCK A DILE RED (2002) | 1 | 11 | 1,02% | 2005 |
| 32 | HOT GUY SMOKE N FIRE (2003) | 2 | 11 | 1,02% | 2005/2005 |
| 33 | BRYNHILDES ATLANTIC (2006) | 2 | 11 | 1,02% | 2008/2009 |
| 34 | MASTERBOLT TLC FOR TKO (2007) | 1 | 10 | | 2009 |
| 35 | FOXFIRE'S CARIBBEAN PIRATE (2004) | 1 | 10 | | 2008 |
| 36 | FLAMEWOOD'S KING OF DRAGONS (2004) | 1 | 10 | | 2008 |
| 37 | LUCKY RAIN'S ARCTIC CIRCLE (2005) | 1 | 10 | | 2008 |
| 38 | DINAH-MITE BERRY (1989) | 1 | 10 | | 1993 |
| 39 | DEOFOL'S SUN-TZU (<1990) | 1 | 10 | | 1990 |
| 40 | STICKY WICKET'S TOP OF THE POPS (2001) | 2 | 10 | | 2002/2004 |
| 41 | YARD TIPIT Z HANKY (1992) | 1 | 9 | | 1994 |
| 42 | FERUS LUCIS NELSON (2000) | 1 | 9 | | 2005 |
| 43 | GANG-STAFF BIG TEX (1997) | 1 | 9 | | 2001 |
| 44 | IGI'S CHATSWORTH BLINKERS BLINKY (<1995) | 1 | 9 | | 1996 |
| 45 | ROWDYTOWN HUCKLEBERRY FINN (1991) | 1 | 9 | | 1994 |
| 46 | STICKY WICKET'S SLEEPY SLEEPERS (2005) | 1 | 9 | | 2008 |
| 47 | KESSELIN GARFIELD (2005) | 1 | 9 | | 2007 |
| 48 | UNBREAKABLE'S AKVAVITIX (2004) | 1 | 9 | | 2005 |
| 49 | LEHTO-SUN'S CANNIBAL CALVIN (2004) | 1 | 9 | | 2006 |
| 50 | HOT GUY ROCK N ROLL (2002) | 1 | 9 | | 2006 |
| 51 | KESSELIN JOHN BARR (2007) | 1 | 9 | | 2007/2009 |
| 52 | WIZAGE SHARP SNIPER AT EXPAND (2005) | 1 | 9 | | 2008 |
| 53 | MASTERBOLT TWO IN ONE (2007) | 1 | 8 | | 2009 |
| 54 | QUEST ZAK (2001) | 1 | 8 | | 2007 |
| 55 | DIABOLICSTAFS RA (2003) | 1 | 8 | | 2004 |
| 56 | HOT GUY WHITE LABEL (2005) | 1 | 8 | | 2006 |
| 57 | STONECUTTER'S RETURN TO ARCTIC (2005) | 1 | 8 | | 2008 |
| 58 | STONECUTTER'S ARCTIC MOONSHINE (2005) | 1 | 8 | | 2006 |
| 59 | HOT GUY YOUNG GAMBLER (2004) | 1 | 8 | | 2008 |
| 60 | FUSIL DE NGORONG-NGORONG (<2007) | 1 | 8 | | 2007 |
| 61 | SINDELAR'S KC (1988) | 1 | 8 | | 1991 |
| 62 | ANGIE'S KEEPER OF THE 7 KEYS (<1999) | 1 | 8 | | 1999 |
| 63 | DECATHONER'S BENJAMIN (2000) | 1 | 8 | | 2007 |
| 64 | DINAH-MITE VINCENT (1996) | 1 | 8 | | 1999 |
| 65 | MASTERBOLT A KIND OF MAGIC (2000) | 1 | 8 | | 2001 |
| 66 | MASTERBOLT SPARTACUS (1999) | 1 | 7 | | 2004 |
| 67 | FRAJA NE TRICK OR TREAT (<2001) | 1 | 7 | | 2002 |
| 68 | STILLSTORM'S SMOOTH MIKE (1990) | 1 | 7 | | 1996 |
| 69 | CHASQUI SIR WINSTON CHURCHILL (<2000) | 1 | 7 | | 2000 |
| 70 | HOT GUY WHIZZ WARRIOR (2005) | 1 | 7 | | 2009 |
| 71 | KREDO FESTA VALIANT FLINT (2005) | 1 | 7 | | 2006 |

| | | | | | |
|----|--|---|---|--|-----------|
| 72 | MASTERBOLT RAINBOW RIDER (2004) | 1 | 7 | | 2007 |
| 73 | KLOD BLUE DIAMOND CHALLENGER CHANCE (2001) | 1 | 7 | | 2003 |
| 74 | GANG-STAFF FEARLESS (2007) | 1 | 7 | | 2008 |
| 75 | KESSELIN IKAROS (2006) | 1 | 6 | | 2008 |
| 76 | ROYAL COURT KING OF THE KING (2000) | 1 | 6 | | 2008 |
| 77 | STICKY WICKET'S HI HO LET'S GO (2004) | 2 | 6 | | 2007/2007 |
| 78 | MASTERBOLT I WANT IT ALL (2005) | 1 | 6 | | 2007 |
| 79 | DINAH-MITE BLUE (1989) | 1 | 6 | | 1998 |
| 80 | SKRAMS WHITE ROCK CHASQUI (<1987) | 1 | 6 | | 1989 |
| 81 | TIPPITT'S YOUNG QUARTERBACK (1992) | 1 | 6 | | 1998 |
| 82 | STILLSTORM'S HIGH OCTANE (1993) | 1 | 5 | | 1995 |
| 83 | STILLSTORM'S ERNIE (1998) | 1 | 5 | | 1999 |
| 84 | KREDO FESTA OSCULATION OF LOVE (2006) | 1 | 4 | | 2008 |
| 85 | BIGRIS TIGRIS OF FIANNA (2005) | 1 | 4 | | 2007 |
| 86 | UNIGO GANS GOTJE (1998) | 1 | 3 | | 2000 |
| 87 | SUGAR DADDYS DINAH-MITE CASINO (2001) | 1 | 3 | | 2003 |
| 88 | HOT GUY SWING N BLUES (2003) | 1 | 2 | | 2004 |
| 89 | ANGIE'S JEREMIAH JOHNSON (<1999) | 1 | 1 | | 1999 |

Uroksen nimen perässä suluissa koiran syntymävuosi.

4.2. Luonne

Amerikanstaffordshirenterrierille oikeanlainen rodunomainen luonne on hyvin tärkeä ominaisuus, ehkä jopa kaikkein tärkein. Näyttipä koira miltä tahansa se ei ole oikea amstaffi ilman oikeaa luonnetta. Virallinen määritelmä on vähäsanainen, ja sitä onkin usein arvosteltu siitä, ettei se anna riittävästi tietoja rodun harrastajalle. Käytetyt sanat kuvaavat kuitenkin kauniisti rodun luonnetta. Voimassa olevassa FC:n rotumääritelmässä amerikanstaffordshirenterrieriä luonnehditaan seuraavanlaisesti: "Kokoonsa nähden hyvin voimakas, tasapainoinen koira. Lihaksikas, samalla ketterä ja tyylikäs sekä ympäristöstään hyvin kiinnostunut."

"Ympäristöstään hyvin kiinnostunut" kuvaa eläväistä, älykästä olemusta, joka tarkkailee ympäristönsä tapahtumia ja jolta mikään ei jää huomaamatta. Lisäksi koira ei vain tarkkaile, vaan ottaa osaa – koira on tietoinen ympäristöstään ja reagoi siihen. Se on valmis vastaamaan kaikkiin haasteisiin – sanonnan parhaassa merkityksessä.

"Rodun rohkeus on maankuulu". Tämä riittää hyvin kuvaamaan rodun oikeaa luonnetta. Rotu on nimenomaan rohkea. Rohkeus on sisäänrakennettu rodun historiaan. Nämä koirat ovat kohdanneet kuoleman kaikissa muodoissaan ja pelko on jalostettu niistä pois jo aikoja sitten. Koiran tulee vaikuttaa äärimmäisen varmalta kaikissa tilanteissa. On anteeksiantamatonta, jos yksilöltä puuttuu tämä ominaisuus. Rohkeudella ei ole mitään yhteyttä aggressiivisuuteen, jolla usein peitetään epävarmuutta. Ihanneamstaffi ei saa osoittaa aggressiivisuutta muita eläimiä tai ihmisiä kohtaan. Sen pitää vaikuttaa varmalta ja kiinnostuneelta, valmiilta osallistumaan tai tarpeen tullen puuttumaan tilanteeseen. Tämän rodun rohkeudesta on runsaasti kertomuksia.

Ihanneyksilön on aina osoitettava silminnähtävää rohkeutta ja varmuutta. Jos yksilöllä ei ole näitä ominaisuuksia, sitä ei tulisi koskaan palkita.

Vaikka rotumääritelmässä ei asiaa erikseen mainita, tämä rotu on ollut kauan kotikoirana maataloilla ja perheissä, ja vaikka sillä on tappelukoiratausta, koira ei saa koskaan olla aggressiivinen ihmistä kohtaan. Rotu ei ole luonnoltaan vartioiva, vaan pitää useimpia ihmisiä ystävinään ja luottaa näihin. Koira kehittää vahvat siteet ihmisiin ja haluaa innokkaasti miellyttää – työkoirahistoriansa ansiosta. Koira ei viihdy yksin, vaan on mieluummin ihmisten seurassa. Se ei ole alistuva tai pokkuroiva, vaan varma ja ystävällinen kaikessa kanssakäymisessään ihmisten parissa.

Ihanneyksilön on aina oltava ihmisten seurassa varma ja ystävällinen. Jos yksilö on ihmistä kohtaan aggressiivinen, uhkaava tai pelkäävä, sitä ei tulisi koskaan palkita. Tällainen on rodulle täysin epätyypillistä ja virheenä anteeksiantamaton. Arkoja, hermostuneita tai aggressiivisiä koiria ei tule käyttää jalostukseen.

Kasvattajien tulee myös kiinnittää huomiota pennunostajien ohjaukseen amstaffin kasvattamisessa yhteiskuntakelpoiseksi sekä mukavaksi seura- ja harrastuskoiraksi.

Luonnetestit

Luonnetestitulosten (77 testattua koiraa vuosina 1991 – 2005) valossa tämän päivän amerikanstaffordshirenterrieri sopii luonteensa puolesta hyvin rooliinsa harrastuskoirana tai seurakoirana.

| Tyypillisen amstaffin pisteet osa-alueittain, huomioitu kaksi eniten esiintyvää tulosta (65 testattua). | | |
|---|--|---|
| Toimintakyky (x15) | +2 (suuri) | +1 (kohtuullinen) |
| Terävyys (x1) | +3 (kohtuullinen ilman jäljellejäävää hyökkäyshalua) | +1 (pieni ilman jäljellejäävää hyökkäyshalua) |
| Puolustushalu (x1) | +3 (kohtuullinen hillitty) | +1 (pieni) |
| Taisteluhalu (x10) | +3 (suuri) | +2 (kohtuullinen) |
| Hermorakenne (x35) | +2 (suhteellisen rauhallinen) | +1 (hieman rauhaton) |
| Temperamentti (x15) | +3 (vilkas) | +1 (erittäin vilkas) |
| Kovuus (x8) | +3 (kohtuullisen kova) | +1 (hieman pehmeä) |
| Luoksepäästävyys (x15) | +3 (hyväntahtoinen, luoksepäästävä, avoin) | +2 (luoksepäästävä, hieman pidättyväinen) |
| Laukauspelottomuus | + laukausvarma | |
| Yhteistulos | +250 | +125 |

| | Tyypillisen amstaffin pisteet osa-alueittain, huomioitu yleisin tulos (65 testattua 1991-2004). | Yleisin tulos osa-alueittain vuonna 2005 (12kpl) |
|------------------------|---|--|
| Toimintakyky (x15) | +1 (kohtuullinen) | +1 |
| Terävyys (x1) | +1 (pieni ilman jäljellejäävää hyökkäyshalua) | +1 |
| Puolustushalu (x1) | +3 (kohtuullinen hillitty) | +3 |
| Taisteluhalu (x10) | +3 (suuri) | +3 |
| Hermorakenne (x35) | +1 (hieman rauhaton) | +1 |
| Temperamentti (x15) | +3 (vilkas) | +3 |
| Kovuus (x8) | +3 (kohtuullisen kova) | +1 (hieman pehmeä) |
| Luoksepäästävyys (x15) | +3 (hyväntahtoinen, luoksepäästävä, avoin) | +3 |
| Laukauspelottomuus | + (laukausvarma) | + |
| Yhteistulos | +198 | +182 |

Osallistumiset luonnetesteihin ja niissä saadut arvostelut testatuista ominaisuuksista

Luonnetestitulokset 1991-2004 (65 amstaffia)

| | | | | | |
|---------------------------------|--|--|---|---|--------------------|
| TOIMINTAKYKY (kerroin15) | +3 (4) erittäin suuri | +2 (24) suuri | +1 (30) kohtuullinen | -1 (7) pieni | |
| TERÄVYYS(x1) | +3 (27) kohtuullinen ilman jäljelle jäävää hyökkäyshalua | +2 (5) suuri ilman jäljelle jäävää hyökkäyshalua | +1 (32) pieni ilman jäljelle jäävää hyökkäyshalua | -3 (1) suuri jäljelle jäävin hyökkäyshaluin | |
| PUOLUSTUSHALU (x1) | +3 (39) kohtuullinen hillitty | +2 (7) suuri hillitty | +1 (17) pieni | -1 (2) haluton | |
| TAISTELUHALU (x10) | +3 (33) suuri | + 2 (25) kohtuullinen | +1 (2) erittäin suuri | -1 (4) pieni | -2 (1) riittämätön |
| TEMPERAMENTTI (x15) | +3 (46) vilkas | +2 (9) kohtuullisen vilkas | +1 (9) erittäin vilkas | -1 (1) häiritsevän vilkas | |
| KOVUUS (x8) | +3 (31) kohtuullisen kova | +2 (2) kova | +1 (23) hieman pehmeä | -2 (9) pehmeä | |
| LUOKSEPÄÄSTÄVYYS (x15) | +3 (53) hyväntahtoinen, luoksepäästävä, avoin | +2 (10) luoksepäästävä, hieman pidättyväinen | +1 (2) mielitelevä | | |
| LAUKAUSPELOTTOMUUS | + (46) laukausvarma | - (1) laukausaltis | Vuodesta 1996 -> | | |

Luonnetestitulokset 2005 (12 amstaffia)

| | | | | | |
|---------------------------------|---|----------------------------|--|---------------------------|--------------------|
| TOIMINTAKYKY (kerroin15) | | +2 (2) suuri | +1 (7) kohtuullinen | -1 (2) pieni | -2 (1) riittämätön |
| TERÄVYYYS(x1) | +3 (5) kohtuullinen ilman jäljelle jäävää hyökkäyshalua | | +1 (7) pieni ilman jäljelle jäävää hyökkäyshalua | | |
| PUOLUSTUSHALU (x1) | +3 (7) kohtuullinen hillitty | +2 (1) suuri hillitty | +1 (4) pieni | | |
| TAISTELUHALU (x10) | +3 (7) suuri | + 2 (5) kohtuullinen | | | |
| HERMORAKENNE (x35) | +2 (2) suhteellisen rauhallinen | +1 (9) hieman rauhaton | -1 (1) vähän hermostunut | | |
| TEMPERAMENTTI (x15) | +3 (4) vilkas | +2 (4) kohtuullisen vilkas | +1 (2) erittäin vilkas | -1 (2) häiritsevän vilkas | |
| KOVUUS (x8) | +3 (2) kohtuullisen kova | | +1 (7) hieman pehmeä | -2 (3) pehmeä | |
| LUOKSEPÄÄSTÄVYYS (x15) | +3 (11) hyväntahtoinen, luoksepäästävä, avoin | | -1 (1) selvästi pidättyväinen | | |
| LAUKAUSPELOTTOMUUS | + (10) laukausvarma | + (2) laukauskokematon | | | |

Amerikanstaffordshirenterrierit ovat osoittaneet koulutettavuutensa tottelevaisuuskokeissa, agilitykilpailuissa ja käyttäytymiskokeissa (BH).

Suomen pelastuskoiraliiton haku- ja rauniokokeissa on käynyt yksittäisiä amstaffeja, jotka ovat suorittaneet soveltuvuuskokeita ja peruskokeita. Raunioharrastuksessa on amstaffeja ollut mukana jo 1990-luvulla. 90-luvun puolivälissä amstaffi sijoittui raunioiden SM-kokeessa pronssille.

Käyttäytymiskokeet, tottelevaisuuskokeet ja agility

Osallistumiskerrat lajeittain ja luokittain vuosina 2000 - 2005. Koulutustunnukset (BH, TOKO)

| | | Osallistumiskerrat | Koulutustunnukset |
|-----------------------------|--------|--------------------|---|
| Käyttäytymiskoe (BH) | | 11 | 8 (BH) |
| TOKO | alo | 17 | paras tulos alo1 (8kpl/4koiraa) TK1(1kpl) |
| | avo | 54 | paras tulos avo1 (5kpl/3koiraa) |
| | voi | 3 | paras tulos voi3 (1kpl) |
| | evl | 0 | - |
| AGILITY | maxi 1 | 27 | ei tunnuksia käytössä |
| | maxi 2 | 24 | ei tunnuksia käytössä |
| | maxi 3 | 0 | ei tunnuksia käytössä |

4.3. Terveys

4.3.1. PEVISA-ohjelmaan sisällytetyt sairaudet

Lonkkanivelen kasvuhäiriö

Lonkkanivelen kasvuhäiriön (HD:n) esiintymistiheys ja vakavuus on eri roduilla erilainen. Amerikanstaffordshirenterriereillä esiintymistiheys on Suomessa tällä hetkellä noin 60 % luokkaa (C ja D). Vakavuusasteeseen vaikuttavat myös monet ympäristötekijät, kuten ruokinta, kasvuajan ylipaino, liikunta ja sairaudet. Ympäristötekijöihin on laskettava myös kuvaustekniset tekijät ja sairauden arvostelun subjektiivisuus.

Lonkkanivelen kasvuhäiriötä ei voida koskaan poistaa rodusta kokonaan, koska koiran ilmiäsu ei kerro sen geenirakennetta. Dysplasia periytyy polygeenisesti l. moni geenipari vaikuttaa lonkkien rakenteeseen. Dysplasian vakavuusastetta rodussa voidaan seurata röntgentutkimuksin ja sairautta voidaan ehkäistä jalostuksellisin toimenpitein.

Lonkkavika häittää harvoin amerikanstaffordshirenterrierin normaalia elämää. Rodun rakenne ja voimakas lihaksisto voivat olla avainasemassa siinä, ettei lonkkavika yleensä aiheuta koirille suurempia ongelmia. Merkittävät muutokset, löysyys ja lonkkamaljan ja reisiluun nupin yhteensopimattomuus voivat kuitenkin johtaa nivelrikkoon. Nivelrikon oireita ovat liikkumisen ja rasiituksen jälkeiset ontumiset, jäykkyys ja esim. makuulta ylös nousemiseen liittyvät vaikeudet, jotka tulevat yleensä vasta vanhemmalla iällä. Amstaffien vikojen ja sairauksien sekä kuolinsyiden kartoituksessa ei käynyt ilmi yhtään hoitoa vaatinutta dysplasiatapausta.

Tavoitteena on, että suurin osa kannastamme kuvataan, jolloin saadaan luotettavampaa tietoa todellisesta tilanteesta. Ei riitä, että kaikki jalostuskoirat tutkitaan. Tavoitteena on saada lonkkavikaprosentti pienenemään.

Lonkkaniveltilasto 2000-2008

| Vuosi | Syntyneitä | A | B | C | D | E | Yhteensä |
|-----------------|------------|-----------|------------|------------|-----------|----------|------------|
| 2000 | 36 | 0 | 5 | 10 | 6 | 1 | 22 |
| 2001 | 36 | 2 | 4 | 8 | 5 | 0 | 19 |
| 2002 | 64 | 0 | 7 | 16 | 5 | 0 | 28 |
| 2003 | 61 | 2 | 8 | 10 | 13 | 0 | 33 |
| 2004 | 103 | 1 | 12 | 21 | 22 | 0 | 56 |
| Yhteensä | 300 | 5 | 36 | 65 | 51 | 1 | 158 |
| 2005 | 131 | 9 | 25 | 34 | 7 | 2 | 77 |
| 2006 | 164 | 4 | 19 | 43 | 18 | 0 | 84 |
| 2007 | 129 | 10 | 15 | 23 | 10 | 1 | 59 |
| 2008 | 202 | 7 | 7 | 13 | 3 | 0 | 30 |
| Yhteensä | 626 | 30 | 66 | 113 | 38 | 3 | 250 |
| Yhteensä | 926 | 35 | 102 | 178 | 89 | 4 | 408 |

| Vuosi | Kuvattuja | A | B | C | D | E |
|-----------------|------------|------------|------------|------------|------------|-----------|
| 2000 | 61% | 0% | 23% | 45% | 27% | 5% |
| 2001 | 53% | 11% | 21% | 42% | 26% | 0% |
| 2002 | 44% | 0% | 25% | 57% | 18% | 0% |
| 2003 | 54% | 6% | 24% | 30% | 39% | 0% |
| 2004 | 54% | 2% | 21% | 38% | 39% | 0% |
| Yhteensä | 53% | 3% | 23% | 41% | 32% | 1% |
| 2005 | 59% | 12% | 32% | 44% | 9% | 3% |
| 2006 | 51% | 5% | 23% | 51% | 21% | 0% |
| 2007 | 46% | 17% | 25% | 39% | 17% | 2% |
| 2008 | 15% | 23% | 23% | 43% | 10% | 0% |
| Yhteensä | 40% | 12% | 26% | 45% | 15% | 1% |
| Yhteensä | 44% | 9% | 25% | 44% | 22% | 1% |

Suomessa virallisesti tutkituissa amstaffeissa on esiintynyt lonkkaniveldysplasiaa seuraavasti:

kuvattuja koiria 1.11.2009 mennessä 408 kpl, joista

A 35 kpl, B 102 kpl, yht. 137 kpl = 34 % tutkituista

C 178 kpl = 44% tutkituista

D 89 kpl, E 4 kpl, yht. 93 kpl = 23 % tutkituista

Yhdeksällä tutkitulla koiralla esiintyi myös nivelrikkoa (C1, D1 ja D2).

Kyynärnivelen kasvuhäiriö

Amstaffiharrastajien havaintojen mukaan huonot kyynärnivelet vaivaavat rotua enemmän kuin huonot lonkat. Rotu on etupainoinen, jolloin kyynärnivelet joutuvat kovalle rasiitukselle. Kyynärnivelen nivelrikkoa on jouduttu joiltakin yksilöiltä hoitamaan leikkauksella tai muilla keinoin. Sairaita on varsin pieni osuus virallisesti kuvattujen koirien määrästä, mm virallisesti todettuja kolmosen kyynäriä ei ole todettu kuin kerran (1998). Kuten taulukosta näkyy, lieviä muutoksia on löydetty viiden vuoden aikana 35 %:lla virallisesti kuvatuista koirista ja onkin tärkeää, että jalostuksessa kiinnitetään huomiota myös kyynärnivelen terveyteen, ettei kyynärniveldysplasia pääse muodostumaan uudeksi ongelmaksi. Kyynärniveldysplasian periytyminen on vielä vaikeammin ennustettavissa kuin lonkkadysplasian periytyminen.

Kyynärniveltilasto 2000-2008

| Vuosi | Syntyneitä | 0 | 1 | 2 | 3 | Yhteensä |
|-----------------|------------|------------|------------|-----------|----------|------------|
| 2000 | 36 | 10 | 9 | 0 | 0 | 19 |
| 2001 | 36 | 11 | 6 | 0 | 0 | 17 |
| 2002 | 64 | 20 | 3 | 5 | 0 | 28 |
| 2003 | 61 | 24 | 7 | 0 | 0 | 31 |
| 2004 | 103 | 32 | 19 | 3 | 0 | 54 |
| Yhteensä | 300 | 97 | 44 | 8 | 0 | 149 |
| 2005 | 131 | 51 | 23 | 4 | 0 | 78 |
| 2006 | 164 | 53 | 25 | 3 | 1 | 82 |
| 2007 | 129 | 36 | 17 | 6 | 0 | 59 |
| 2008 | 202 | 25 | 6 | 0 | 0 | 31 |
| Yhteensä | 626 | 165 | 71 | 13 | 1 | 250 |
| Yhteensä | 926 | 262 | 115 | 21 | 1 | 399 |

| Vuosi | Kuvattuja | 0 | 1 | 2 | 3 |
|-----------------|------------|------------|------------|-----------|--------------|
| 2000 | 53% | 53% | 47% | 0% | 0,0% |
| 2001 | 47% | 65% | 35% | 0% | 0,0% |
| 2002 | 44% | 71% | 11% | 18% | 0,0% |
| 2003 | 51% | 77% | 23% | 0% | 0,0% |
| 2004 | 52% | 59% | 35% | 6% | 0,0% |
| Yhteensä | 50% | 65% | 30% | 5% | 0,0% |
| 2005 | 60% | 65% | 29% | 5% | 0% |
| 2006 | 50% | 65% | 30% | 4% | 1% |
| 2007 | 46% | 61% | 29% | 10% | 0% |
| 2008 | 15% | 81% | 19% | 0% | 0% |
| Yhteensä | 40% | 66% | 28% | 5% | 0,4% |
| Yhteensä | 43% | 66% | 29% | 5% | 0,25% |

31.12.2008 mennessä virallisia kyynärpäätutkimuksia on tehty 399 kpl, joista

| | | |
|-----------------------------|---------|--------------------|
| ei muutoksia | 262 kpl | 66 % tutkituista |
| lievät | 115 kpl | 29 % tutkituista |
| kohtalaiset | 21 kpl | 5 % tutkituista |
| voimakkaat muutokset | 1 kpl | 0,25 % tutkituista |

Silmätutkimukset

Sairaudet, joita silmätutkimuksissa amstaffeilla etsitään:

RD eli verkkokalvon vajaakehitys on synnynnäinen sairaus, jossa on eri vakavuusasteisia häiriöitä. Koirat, joilla on vain joitakin poimuja silmäpohjassa, saavat silmätarkastuksessa merkinnän: poimuja. Vakavammat muutokset katsotaan perinnöllisiksi kaikissa roduissa

HC eli perinnöllinen harmaakahi (Katarakta). Linssin läpinäkyvyys häviää osittain tai kokonaan. Koira sokeutuu, kun linssit sameutuvat kokonaan. Onneksi suurin osa HC -muutoksista on lieviä. Koirat, joilla on HC, suljetaan kokonaan pois jalostuksesta.

PHTVL/PHPV eli sikiökautisen kehityshäiriön seurauksena silmässä esiintyviä vaihtelevan asteisia muutoksia linssin takaosassa ja lasiaisessa, jotka voidaan havaita jo pikkupennulla. Sairaudessa on eri asteita: lievimmillään muutokset eivät pahene iän myötä, kun taas vakava-asteiset muutokset voivat johtaa täydelliseen sokeuteen.

Cilia aberranta ja **Distichiasis** eli ylimääräiset ripset on perinnöllinen sairaus, jossa luomen reunassa kasvaa ylimääräisiä ripsiä. Nämä ripset voivat joskus olla oireettomia, mutta joissain tapauksissa ne aiheuttavat jatkuvaa silmävuotoa sekä silmien siristelyä. Erityisesti luomen sisäpinnalta kasvavat ripset voivat aiheuttaa sarveiskalvon haavaumia. Oireilevalta koiralta ripset voidaan poistaa polttohoidolla, mutta hoidosta huolimatta ripset saattavat kasvaa uudelleen.

PPM eli **persistent prepupillary membrane**. PPM on iriksen eli värikanalon kehityshäiriö, jossa pupilliaukon avautuminen ei ole ollut täydellistä, vaan värikanalvolta lähtee rihmoja joko linssiin, sarveiskalvoon tai toiseen kohtaan värikanalvoa. Muutokset ovat yleensä lieviä, eivätkä aiheuta tavallisesti oireita.

Amstaffien terveystilanne silmien osalta on hyvä. HC, PRA tai muut vakavat silmäsairaudet eivät ainakaan toistaiseksi rotua vaivaa. Silmissä esiintyy jonkin verran eri asteisena PHTVL/PHPV:tä tai RD:tä. Toisinaan esiintyy ylimääräisiä ripsiä ja satunnaisesti myös muita vaarattomia mykiö- tai verkkokalvolöydöksiä, esim. PPM (Membrana pupillaris persistens).

| Silmätutkimukset; yhteenveto | | | | | | | |
|---|-----------|----------|-----------|---------|----------|------------|------|
| Vuosi | Syntyneet | Tutkitut | Tutkitut% | Terveet | Terveet% | PHTVL/PHPV | Muut |
| 2000 | 36 | 20 | 56% | 17 | 85% | | 1 |
| 2001 | 36 | 17 | 47% | 15 | 88% | | |
| 2002 | 64 | 25 | 39% | 22 | 88% | | |
| 2003 | 61 | 28 | 46% | 27 | 96% | | |
| 2004 | 103 | 45 | 44% | 43 | 96% | | |
| 2005 | 131 | 64 | 49% | 57 | 89% | | |
| 2006 | 164 | 61 | 37% | 56 | 92% | | |
| 2007 | 129 | 52 | 40% | 45 | 87% | | |
| 2008 | 202 | 15 | 7% | 15 | 100% | | |
| PRA, MRD, GRD, TRD – ei yhtään tapausta | | | | | | | |

| Diagnoosit | 2000-2004 | | 2005-2008 | |
|--|---------------|-------|---------------|-------|
| | Tutkimustulos | Määrä | Tutkimustulos | Määrä |
| Ei todettu perinnöllisiä silmäsairauksia | | 117 | | 172 |
| Cilia aberranta/Distichiasis, sairas | S | | todettu | 4 |
| Määrittelemättömiä ylimääräisiä ripsiä/karvoja | todettu | 5 | todettu | 9 |
| Määrittelemättömiä ylimääräisiä ripsiä/karvoja | epäilyttävä | 1 | | |
| Katarakta (HC) | todettu | 1 | todettu | 3 |
| PPM, iris-iris | | | todettu | 1 |
| PPM, diagnoosi avoin | | 2 | | 3 |
| Muut morbi corporis vitrei | | | | |
| Muut mykiömuutokset, ei perinnöll. | | | | |
| PHTVL/PHPV, sairas,aste 1 | 1 | 4 | 1 | 3 |
| PHTVL/PHPV, diagnoosi avoin | | 2 | | 1 |
| PRA, perifeerinen, oireeton | | | | |
| RD, diagnoosi avoin | | 2 | | |
| Silmäluomen sisään/ulospäin kiertyminen | | | todettu | 2 |
| Muu verkkokalvon sairaus | todettu | 1 | | |

Kennelliiton jalostustieteellinen toimikunta on kokouksessaan 3/07 hyväksynyt amerikanstaffordshirenterriereille seuraavan rotukohtaisen PEVISA-ohjelman: Pentujen vanhemmista tulee olla ennen astutusta annettu kyynärkuvauslausunto, ennen astutusta annettu lonkkakuvauslausunto ja voimassa oleva silmätarkastuslausunto. Silmätarkastuslausunto ei saa olla 24kk vanhempi. Rekisteröinnin raja-arvona on lonkkaniveldysplasian aste C. *Ohjelma on voimassa 1.1.2008-31.12.2012*

Kennelliiton jalostustieteellinen toimikunta on kokouksessaan x/10 hyväksynyt amerikanstaffordshirenterriereille seuraavan rotukohtaisen PEVISA-ohjelman: Astutushetkellä pentueen vanhemmista tulee olla Kennelliiton hyväksymät lonkkakuvaus- ja kyynärkuvauslausunnot, sekä silmätarkastuslausunto. Silmätarkastuslausunto ei saa olla 24kk vanhempi.

Kyynärniveliä osalta rekisteröinnin raja-arvona on kyynärniveldysplasian aste 1. *Tutkimusohjelma on voimassa 1.7.2010 – 31.12.2012.*

Lonkkaniveldysplasian raja-arvona on aste D, jolloin D-lonkkaiselle koiralle voidaan käyttää vain A- tai B-lonkkaista parituskumppania. *Tutkimusohjelma on voimassa 1.7.2010 – 31.12.2012.*

Kennelliiton aiemmin hyväksymä PEVISA-ohjelma, joka oli voimassa 1.1.2008-31.12.2012, jatkuisi edellä mainituin muutoksin nykyisen PEVISA-ohjelman loppuun. *Muutokset astuvat voimaan 1.7.2010.*

PEVISA-ohjelman muutokset vuosina 2000-2005

| Voimaan-tulovuosi | Vastustettava sairaus | Vaadittavat toimenpiteet | Mahdolliset raja-arvot ja muut rekisteröintirajoitukset |
|-------------------|---------------------------|--|--|
| 2000 | Lonkkanivelen kasvuhäiriö | Eläinlääkäriin virallinen röntgenlonkkakuvaus | SKL:n lonkkakuvauslausunto ennen pentueen rekisteröintiä |
| 2000 | Polvinivelen kasvuhäiriö | Eläinlääkäriin virallinen polvilauausnto | Koiralla oltava virallinen polvilauausnto. |
| 2000 | Silmätutkimus | Eläinlääkäriin virallinen silmätarkastuslausunto | Koiralla oltava virallinen silmätutkimuslausunto. |
| 2005 | Polvinivelen kasvuhäiriö | Tutkimuspakko poistettiin | |
| 2005 | Lonkkanivelen kasvuhäiriö | Eläinlääkäriin virallinen röntgenlonkkakuvaus | SKL:n rekisteröinnin raja-arvona on lonkkaniveldysplasia aste C |
| 2005 | kyynärnivelen kasvuhäiriö | Eläinlääkäriin virallinen röntgenkyynärnivelkuvaus | SKL:n kyynärnivellauausnto ennen pentueen rekisteröintiä |
| 2005 | Silmätutkimus | Eläinlääkäriin virallinen silmätarkastuslausunto | SKL:n rekisteröinnin ehtona silmätarkastuslausunto ei saa olla 24 kk vanhempi. |

4.3.2. Muut Suomessa rodulla todetut sairaudet

Vuosina 2001 – 2005 Staffordshirebullterrieriyhdistys r.y. on suorittanut jäsenistönsä ja rodun harrastajien parissa terveystarkastuksia, joiden tuloksena saatiin tiedot 53 amstaffin terveydentilasta ja mahdollisista sairauksista. Täytetyistä terveystarkastuksista 24 amstaffilla ei ollut sairauksia eikä vikoja, 29:lla oli jotain sairauksia tai vikoja. Osalla sairaus tai vika oli ilmennyt vasta vanhuusiällä. Yleisesti ottaen amerikanstaffshirenterrieri on varsin terve rotu.

Staffordshirebullterrieriyhdistys r.y:n jalostustoimikunta seuraa rodun terveystilannetta yhteistyössä kasvattajien kanssa ja antaa suosituksia koirien jalostuskäyttöön vaikuttavista sairauksista tarpeen vaatiessa.

Taulukossa on listattu amstaffien omistajien ilmoittamat sairaudet ja viat, muutamalla koiralla ollut useampi sairaus tai vika.

Amstaffien vikojen ja sairauksien sekä kuolinsyiden kartoituksen tuloksia

| | | |
|-------------------------------|-------|--|
| Tasapainohäiriötä | 2 kpl | molemmilla johtuu hihnassa vetämisestä, satunnaisesti |
| Polvivamma | 6 kpl | 5 kpl ristiside revennyt tai katkennut joista 4 operoitu, 1 kpl nivelrikkoa |
| Kohtutulehdus | 3 kpl | |
| Munuaisvika | 1 kpl | |
| Kasvain | 1 kpl | kystiä eturauhasessa (7v) |
| Syöpä | 2 kpl | imusolmuke-syöpä (6v), munuaissyöpä (4v) |
| Furunkuloosi | 3 kpl | 2 kpl todettu ell:n luona |
| Allergia | 4 kpl | vehnä (vilja) allergia, pölyallergia (puut/heinä rajatapaus) |
| Iho-ongelmat | 7 kpl | osteella ilmalla tassuihin patteja, hormonaalista häiriötä juoksun jälkeen, sikaripunkki, nokkosrokko, karvatupen tulehdus |
| Eturauhasongelmia | 3 kpl | eturauhastulehdus, suurentunut eturauhanen |
| Napatyrä | 2 kpl | ei hoitoja |
| Maksatulehdus/ toimintahäiriö | 1 kpl | |
| Emätintulehdus | 1 kpl | |
| Virtsakivet | 1 kpl | |
| Virtsatulehduksia | 3 kpl | |
| Silmätulehduksia | 5 kpl | 1 kpl herkät silmät tuulella |
| Korvatulehduksia | 2 kpl | 1 kpl jatkuvia korvatulehduksia |
| Kiveksen kiertymä | 1 kpl | |
| Hammaspuutoksia | 4 kpl | |
| Kuolinsyitä | 3 kpl | 4v. vaikea ihosairaus, 4 v. munuaissyöpä, 6v. imusolmuke-syöpä |
| Luonne | 2 kpl | heikko hermorakenne molemmilla (tuonteja) |
| Muuta/mitä? | 1 kpl | Cushingin tauti todettu 9 vuotiaana |

Muita tietoon tulleita sairauksia (yksittäistapauksia):

- Kitalaki- ja huulihalkiot
- Pitkä pehmytkitalaki
- Purentaviat, hammaspuutokset, ylimääräiset hampaat
- Puppy "murmur" (lievä sydämen sivuääni)
- Häntämutkat; vika on mahdollisesti resessiivisesti periytyvä ja vikaa esiintyy todennäköisesti lähes kaikissa amerikanstaffordshirenterrierisuvuissa, kuten muillakin bulldogsukuisilla roduilla.
- Spinningsyndrooma (sairaalloinen hännänjahtaus)
- Demodikoosi, paikallinen muoto, nuorilla koirilla.
- Nuljuluun murtumat
- Tiinehtymisongelmat, keisarileikkaukset

Lähde: Kasvattajien kokemukset, kaikki kasvattajat eivät ole vastanneet terveystarkastukseen.

Pikkuaivoataksia

Amstaffien ataksia on resessiivisesti periytyvä pikkuaivojen rappeutumissairaus. Ataksian toteamiseksi on ranskalaisessa laboratorioissa (Antagene) kehitetty geenitesti. Testin perusteella koira voidaan todeta terveeksi, kantajaksi tai sairaaksi. Testi otetaan verikokeena tai poskipuikkonäytteenä eläinlääkäriasemalla. Suomen Amerikanstaffordshirenterrieriyhdistys ry. suosittelee kaikkien jalostukseen käytettävien koirien ataksiatestaamista. Geenipoolin laajana pitämisen kannalta ei suositella kantajien jalostuksesta pois-sulkemista, mikäli kantajalle käytetään terveeksi testattua vastapuolta. Amstaffiyhdistys ja Staffiyhdistys tukevat rodun ataksiatestausta rahallisesti sekä joukkonäytteenottotilaisuuksia järjestämällä.

LISÄKSI: Kennelliiton jalostustieteellisen toimikunnan päätöksellä sininen x sininen -väriyhdistelmät ovat kiellettyjä 1.1.2010 lähtien. Kielto koskee myös blue fawn- (sininen-fawn) ja sinibrindle -väriyhdistelmiä."

4.3.3. Yhteenveto muissa maissa tai kirjallisuudessa kuvatuista sairauksista

Ruotsi, Norja, Tanska ja Hollanti: Lonkka- ja kyynärniveliä tutkitaan dysplasian ehkäisemiseksi. Lonkka- ja kyynärniveldysplasian lisäksi on havaittu alttiutta traumaattisiin ristisiteiden repeytymiin. Mahdollisesti syynä voi olla nuorien koirien liian suuri massa ja nopealiikkeisyys, mutta ristisiteissä voi esiintyä myös perinnöllistä heikkoutta. Pikkuaivoataksiaa on todettu muutamissa Euroopan maissa.

Yhdysvallat (STCA:n tekemä tutkimus)

Yleisimmät terveysongelmat:

- iho-ongelmat
- luusto-ongelmat
- sydänongelmat
- lisääntymisongelmat

Iho-ongelmat (40% tutkimukseen osallistuneista)

- Ruoka-aine-, vuodenaika- ja kirppuallergiat
- Yliherkkyys hyönteisten/käärmeen puremille
- Furunkuloosi
- Jalkojen nuoleminen
- Hiiva
- Näppylät
- Krooninen kutina ja karvanlähtö
- Krooninen stafylokokki-infektio
- Hot-spot
- Huono/ohut/kuiva turkki
- Demodex, paikallinen muoto (14vko -9kk ikäisillä koirilla)
- Pemphigus (autoimmuunisairaus)

Luusto- ja nivelongelmat

- Ristisiteiden traumaattinen repeytyminen
- Lonkka- ja kyynärniveldysplasia
- Nivelrikko
- Panostiitti

Sydänongelmat

- Kardiomyopatia (sydämen laajentuma)
- Keuhkovaltimoläpän ahtauma (pulmonaari stenoosi)
- Aorttaläpän ahtauma (aortta stenoosi)
- Pentuiän lievä sivuääni (puppy "murmur"/mitraaliläpän "murmur")
- PDA

Lisääntymisongelmat

- Uroksilla; heikko libido, steriliteetti, piilokiveksisyys (toispuoleinen/täydellinen)
- Nartuilla; valeraskaudet-> pyometria, sikiöiden abortoituminen, varhaiset keskenmenot, pienet pentueet, vaginiitit, keisarileikkaukset, tiinehtyvyysoongelmat, "fading puppy"-syndrooma

Vähemmissä määrin esiintyy muita terveysongelmia:

Virtsatieongelmat

- Inkontinenssi
- Eturauhasongelmat
- Virtsatieinfektiot
- Virtsakivet
- Munuaisvika

Suolisto-ongelmat

- Kastriitti (mahakatarri)
- Ripuli
- Imeytymishäiriöt
- Oksentaminen
- Ruokayliherkkyys
- Koprofagia

Kilpirauhasongelmat

- Vajaatoiminta

Silmäsairaudet

- Vanhuusiän kaihi (katarakta)
- Entropium
- PPM
- Kyynelkanavan tukkeuma

Neurologiset ongelmat

- Tasapainoelimen ongelmat (vestibularsyndrome)
- Ataksia
- Lääke- ja rokotereaktiot; antibiootit, kortisoni, parvo- ja leptospiroosirokote
- Aivoinfarkti

Krooniset korvatulehdukset (pahimmillaan kuurouttavia)

Hammaspuutokset/ylimääräiset hampaat, purentaviat

Kitalaki- ja huulihalkiot, pitkä pehmykitalaki, reikä pehmyt kitalaessa

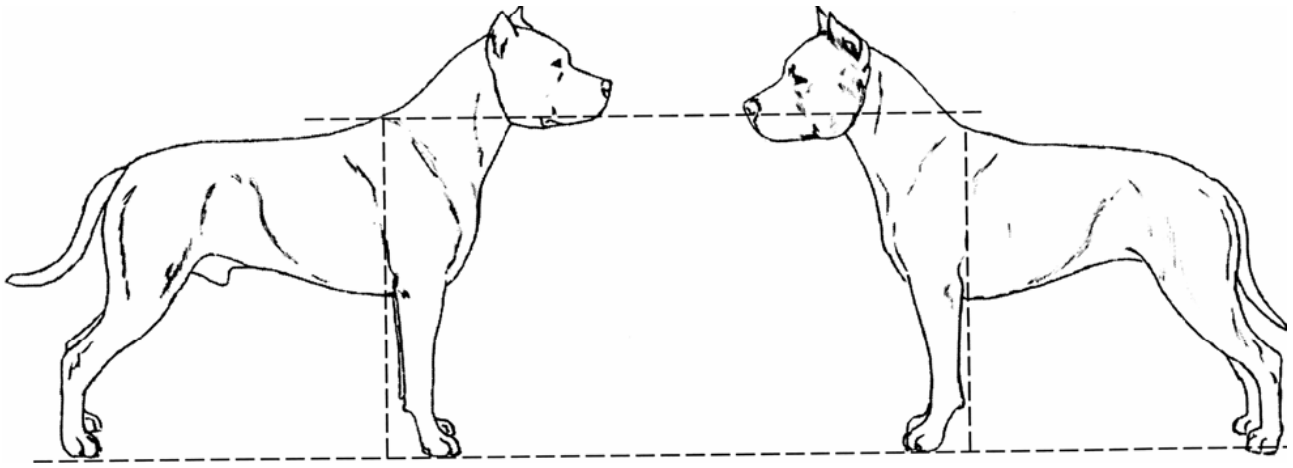
Syöpä on tutkimuksen mukaan nuoren koiran yleisin kuolinsyy.

Tutkimuksen mukaan amstaffin keskimääräinen elinikä on 11-15 vuotta.

Tutkimuksen mukaan terveysongelmia esiintyi uroksissa ja nartuissa yhtälailla.

Muiden kuin edellä mainittujen maiden amerikanstaffordshirenterrierikantojen terveystilanteesta on lähes mahdotonta saada luotettavaa tietoa. Jonkin verran on kuulunut huhuja maailmalta ataksiasta, synnynnäisistä sydänvivoista ja muista sisäelinsairauksista. Näiden tietojen todenperäisyydestä ei valitettavasti ole tietoa, joten mitään johtopäätöksiä on mahdoton vetää. Nykyään rodun kotimaassa amstaffien lonkkia ja kyynärniveliä on alettu tutkia yhä useammin, mutta koska käytäntö ei ole vielä vakiintunut, sikäläisiä tutkimustuloksia ei vielä voida pitää luotettavina. Yhdysvaltalaisessa järjestelmässä huonoja tuloksia ei automaattisesti julkaista, vaan koira ei vain läpäise OFA:a (Orthopedic Foundation for Animals).

4.4. Ulkomuoto



Amerikanstaffordshirenterrierin rotumääritelmä
hyväksytty: FCI 26.5.1971, käänös SKL-FKK 8.3.1995

YLEISVAIKUTELMA: Kokoonsa nähden hyvin voimakas, tasapainoinen koira. Lihaksikas, samalla ketterä ja tyylikäs sekä ympäristöstään hyvin kiinnostunut. Tanakkarakenteinen, ei korkearaajainen eikä virtaviivainen. Kuuluu rohkeudesta.

PÄÄ: Keskipitkä ja kauttaaltaan syvä.

KALLO-OSA: Leveä.

OTSAPENGER: Selvästi erottuva.

KIRSU: Ehdottomasti musta.

KUONO-OSA: Keskipitkä; pyöristynyt kuononselkä loiventuu jyrkästi silmien alla.

HUULET: Tiiviit ja tasaiset, eivät löysät.

LEUAT / PARENTA: Voimakkaat leuat. Alaleuka voimakas ja puruvoimainen. Tiivis leikkaava parenta.

POSKET: Hyvin korostuneet poskilihakset.

SILMÄT: Tummat ja pyöreät, syvällä sijaitsevat ja kaukana toisistaan. Silmäluomet eivät saa olla vaaleanpunaiset.

KORVAT: Korkealle kiinnittyneet, typistetyt tai typistämättömät, jälkimmäiset suositeltavammat. (Huom. Suomessa korvien typistyskielto.) Typistämättömien korvien tulee olla lyhyet, asennoiltaan puolipystyt tai ruusukorvat. Tyvestään taittuneet korvat ovat virheelliset.

KAULA: Paksu, hieman kaartunut, keskipitkä ja päätä kohti kapeneva. Ei löysää kaulanahkaa.

RUNKO:

YLÄLINJA: Laskee loivasti säästä kohti lantiota. Lievä, lyhyt viistous lantiosta hännäntyveen.

SELKÄ: Melko lyhyt.

LANNE: Hieman ylöspäin vetäytynyt.

RINTAKEHÄ: Kylkiluut hyvin kaareutuneet ja lähellä toisiaan, rintakehän takaosa syvä. Eturaajat melko kaukana toisistaan, jotta syvällä ja leveällä rintakehällä on tilaa kehittyä.

HÄNTÄ: Koiran kokoon nähden lyhyt, matalalle kiinnittynyt, kapenee ohutta kärkeä kohti; ei kiertynyt eikä selän päälle kohoava. Häntää ei typistetä.

RAAJAT

ETURAAJAT

YLEISVAIKUTELMA: Suorat, luut vahvat ja pyöreät.

LAVAT: Voimakkaat ja lihaksikkaat, lapaluut leveät ja viistot.

VÄLIKÄMMENET: Pystyt, eivät lainkaan taipuneet.

KÄPÄLÄT: Keskipitkäiset, hyvin kaareutuneet ja tiiviit.

TAKARAAJAT

YLEISVAIKUTELMA: Hyvin lihaksikkaat, eivät sisä- eivätkä ulkokierteiset.

KINTEREET: Matalat.

KÄPÄLÄT: Kuten etukäpäliät.

LIIKKEET: Joustavat, eivät rullaavat eivätkä peitsaavat.

KARVAPEITE

KARVA: Lyhyt, tiivis, jäykäntuntuinen ja kiiltävä.

VÄRI: Mikä tahansa yksivärinen, kirjava tai laikukas on sallittu. Täysin valkoinen, yli 80 % valkoinen, musta punaruskein merkein ja maksanuskea väri eivät ole suositeltavia.

KOKO JA PAINO: Korkeuden ja painon on oltava suhteessa toisiinsa.

SÄKÄKORKEUS: Suositeltava säkäkorkeus uroksilla on 45,5 - 48 cm ja nartuilla 43 - 45,5 cm.

VIRHEET: Kaikki poikkeamat edellä mainituista kohdista luetaan virheiksi suhteutettuna virheen vakavuuteen.

Lihanvärinen kirsu, vaaleat tai vaaleanpunaiset silmät, liian pitkät tai huonosti kannettu häntä, ylä- tai alaparenta.

HUOM. Uroksilla tulee olla kaksi normaalisti kehittyntä kivistä täysin laskeutuneina kivespussiin.

Rotumääritelmän tulkintaohjeen tiivistelmä

(STCA:n laatiman rotumääritelmän tulkintaohjeen suomenkielinen käännös 2005.)

Fyysinen olemus: "vaikuttaa kokoonsa nähden hyvin voimakkaalta".

Kyseessä on keskikokoinen koira, ei suuri, mutta sen pitäisi vaikuttaa hyvin voimakkaalta – KOKOONSA NÄHDEN. Tämä ei tarkoita, että koira olisi suuri tai raskas, vaan ainoastaan, että voiman tulisi olla suuri sen kokoiselle koiralle.

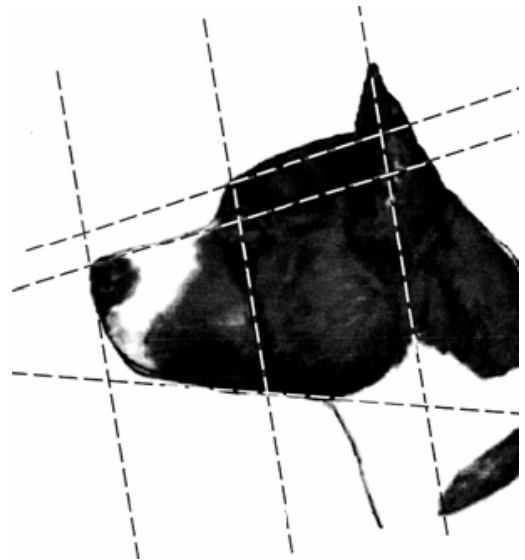
Hyvä yksilö vaikuttaa kaikin puolin tasapainoiselta, lihakset ovat hyvin kehittyneet, mutta eivät ketteryuden kustannuksella. Koiran on vaikutettava paitsi ketterältä myös sulavaliikkeiseltä. Tämä kuvaa täydellisesti "normaalirakenteista" koira, jossa ei ole mitään liikaa tai liioitellusti. Koiran voima ja ketteryys ovat tasapainossa. Molempien on näytävä. Jos yksilö on liioiteltu niin lihaksikkaaksi, että ketteryys ja sulavaliikkeisyys ovat kadonneet, se ei ole tasapainossa. Tämä tasapaino ulottuu aina koiran luuston kokoon ja yleiseen ruumiinpainoon. Mikään ei saa olla liioiteltua. Voiman ja ketteryuden tasapaino on aina pidettävä mielessä.

"Koira on vanttera, ei pitkäjalkainen tai juoksijatyypinen"

Viittaa jalkojen pituuteen suhteessa koiran ruumiintyyppiin. Kyse ei ole juoksijasta, jolla on pitkät jalat ja kevyt ruumis, vaan ruumiinvoimiensa vuoksi koira on vanttera. Koira on vanttera eli lujatekoinen ja roteva, mutta jalkoja on oltava riittävästi vaaditun ketteryuden ja sulavaliikkeisyyden säilyttämiseksi. Koira ei koskaan ole matalajalkainen.

Vertauksena voisi sanoa, että tämä koira on triathlonisti tai kymmenottelija pikemminkin kuin kehonrakentaja tai voimanostaja. Koiran tulee säilyttää kyky suoriutua erilaisista fyysisistä haasteista pikemminkin kuin osoittaa raakaa voimaa. Rodun historia loi eläimen, jossa ovat tasapainossa voima, ketteryys, täydellinen rohkeus ja äly käyttää sitä. Rotuun kuuluva voiman ja ketteryuden tasapaino on pidettävä aina mielessä.

Pään tulee vaikuttaa oikean kokoiselta suhteessa koiran ruumiiseen. Kuono on noin puolet pään kokonaispituudesta. Pää on kauttaaltaan syvä ylhäältä aina leukoihin asti. Tätä syvyyttä ei saavuteta pullistuvalla otsalla vaan syvillä, vahvoilla leuoilla. Koiran alaleuan tulee olla hyvin kehittynyt pitkälle kalloon. Leveässä kallossa on selkeä otsapenger ja selvät kulmakaaret. Pää ei kuitenkaan saa olla liioiteltu. Jos kallo on liian leveä, pää vaikuttaa lyhyeltä, mikä on virhe. Voiman vuoksi kallo on kauttaaltaan syvä, mutta syvyyden tulee ulottua alaleukaan asti, sen sijaan että se saavutettaisiin liian jyrkällä otsapenkereellä ja ilman voimakasta alaleukaa. Poskilihakset ovat hyvin selväpiirteiset. Otsan ja kuonon tasot ovat sivulta katsottaessa samansuuntaiset.



Päälaen muodon tulee paljastaa luuston rakenne ja vaikuttaa kuhmuraiselta, eikä pää saa olla niin lihan tai lihasten peittämä, että luusto ei erotu. Pään selvin lihaskeskittymä ovat posket, jotka ovat selväpiirteiset. Pää vaikuttaa kuivalta ilman löysää nahkaa. Korvien noustessa otsaan ilmestyvät pohdintarypyt ovat ainoat rypyt pään alueella.

Korvat. Rotumääritelmässä sanotaan selvästi, että ne voivat olla ty pistetyt tai ty pistämättömät, joista jälkimmäiset suositeltavat. Hyväkokoisille ja oikein kiinnittyneille korville tulee antaa etusija verrattuna ty pistettyihin korviin. Oikea asento on puolipysty tai ruusu, kumpaakaan suosimatta. Täysi luppakorvaisuus on rangaistavaa, kun taas täysin pystyjä korvia, jotka ovat mahdolliset, ei mainita rangaistaviksi. Täysin ajokoiramaiset luppakorvat eivät ole sama asia kuin alhaalle kiinnittyneet korvat, eikä niitä usein näe.

Silmät. Tummat silmät ovat välttämättömät oikean ilmeen saavuttamiseksi. Vaaleat silmät mainitaan "virheissä". Silmän värin tulee olla ruskea ja mahdollisimman tumma. Silmät ovat tavalliset koiran silmät, ne näyttävät suhteellisen pyöreiltä, mutta eivät täysin. Ne eivät ole kapeat mantelin tai kolmion muotoiset, mutta ne sijaitsevat kalloissa alhaalla ja syvällä. Silmät eivät saa koskaan olla ulkonevat tai pullistuneet. Silmät ovat keskikokoiset – eivät liian pienet (porsaan silmät) tai liian suuret. Ilme on avoin, kiinnostunut, varma, älykäs ja rohkea, ei koskaan pelokas tai välttelevä.

"Ei vaaleanpunaisia silmäluomia" viittaa silmäluomen sisäosaan. Vaikka määritelmän kirjoittaja ei ollut tässä suhteessa täysin selkeä, hän täsmensi myöhemmin tarkoittaneensa sitä, että luomen reunan tulisi olla tiivis niin, ettei vaaleanpunaista limakalvoa näy. Tätä tulee pitää voimassa olevana tulkintana tällä hetkellä. Vilkkukalvo ei saa näkyä, eivätkä luomen reunat saa olla löysät.

Kuono: Hyvä kuono on keskipitkä. Se on pyöreämuotoinen ja suhteellisen leveä päältä, ja syvenee välittömästi silmien alta. Sen pitää olla tarpeeksi raskas tarjoamaan hyvän kiinnitysalustan yläleuan hampaille. Kuono on kapeampi kuin takaraivo ja posket ja se kapenee kiillamaisesti kirsua kohti, mutta kiila katkeaa, ja kuonon kärki on yhä tylppä. Leuat ovat selväpiirteiset, eivät lihapehmikkeeseen peittämät. Alaleuka on vahva ja syvä ja siinä on vahva, selkeä kärki. Huulet ovat tiiviit ja tasaiset, eivät löysät tai paksusti pehmustetut. Kuonossa ei ole ylimääräistä nahkaa, eikä etenäkään ryppyjä.

Purenta: Täysi koiran hammassarja, hyvin kehittyneet ja suuret hampaat tiukassa saksipurennessa. Koska tämä rotu on kehitetty käyttämään suutaan työssä, puuttuvia hampaita tulee pitää virheinä, vaikka sitä ei rotumääritelmässä mainitakaan. Ylä- ja alapurenta on molemmat erikseen mainittu virheiksi. Hampaita tarkistettaessa tulisi myös tarkistaa kulma- ja sivuhampaiden yhteensopivuus, ei vain etuhampaiden.

Kirsu. Ennen AKC:n rekisterihyväksyntää, punakirsuisia amerikanpitbullterriereitä oli jo rekisteröity. Näiden koirien juuret poikkesivat muista samoin kuin niiden ulkonäkö – esimerkiksi maksanvärinen turkki. Tarkoitus oli estää näitä koiria pääsemästä AKC:n amerikanstaffordshirenterriereiden jalostusmateriaaliin. Kirsun pitää olla musta – ei punainen tai vaaleanpunainen. Jos koirassa on sinistä sävyä, kirsu usein vivahtaa hieman ruskeaan. Tässä värimuodossa ruskehtavaa väriä voidaan katsoa läpi sormien, mutta mitä tummempi sen parempi. Lihavärinen kirsu on määritetty virheeksi. Jos koira ei ole sinisävyinen, kirsun on oltava määrittelyn mukainen – selvästi musta.

Kaula on paksu, hieman niskasta kaareutuva. Jälleen haetaan keskipituutta. Lyhyt kaula pilaa muutoin hyvän koiran mittasuhteet.

Lavat, jotka ovat sopivan leveät ja viistot. Koiralla on keskiverrot tai hyvät kulmaukset jyrkän terrierimäisen etuosan asemesta. Olkavarren tulee olla hyvän mittainen, jotta jalat eivät vaikuta sijaitsevan liian edessä runkoa. Vaikka lavat ovat lihaksikkaat, ne eivät saa vaikuttaa pullistelevilta tai muhuraisilta ja ylhäältä katsottuna niiden pitäisi olla suunnilleen takapään levyiset. Kaula sijaitsee korkealla suhteellisen hyvin kulmautuneiden lapojen päällä, jotta päätä voi kantaa tarkkaavaisesti, ei liian suorien lapojen seurauksena eteen työnnettynä.

Selkä: Koira ei ole neliömäinen. Koira ei ole lyhytselkäinen. Määritelmässä puhutaan suhteellisen lyhyestä selästä – eli selkä on kohtalaisen lyhyt. Ylälinja ei ole tasainen vaan se viettää hieman säästä kohti takapuolta (lantio), jonka jälkeen siinä on "lyhyt, loiva lasku takapuolesta hännän tyveen". Kyseessä ei siis ole jyrkkä lasku, vaan lyhyt, loiva lasku. Kupeet vetäytyvät hieman sisäänpäin.

Runko: Yläpuolelta katsottuna kylkiluut, lanne ja lantio muodostavat "tiimalasin", jossa lanne on selvästi kapeampi kuin kylkiluut ja lantio. Kyljet eivät ole tynnyrin muotoiset, mutta toisaalta koira ei ole myöskään latteakylkinen. Edestä katsottuna kylkiluut muodostavat ovaalin, jossa pisin etäisyys on ylhäältä alas, ei sivulta sivulle. Koiran kehon alalinjan on oltava riittävän syvä, ja rintakehän pitäisi laskeutua edestä noin kyynärpäihin asti tai hieman niiden alle. Takakylkiluut jatkuvat syvänä rintakehästä niin, että keuhkoille ja sydämelle jää runsaasti tilaa. Eturaajat melko etäällä toisistaan, jotta rintakehällä on tilaa kehittyä.

Nyrkkisääntönä voisi sanoa, että päältä katsottuna lapojen ja etujalkojen tulee olla suunnilleen yhtä leveällä kuin takapään. Koira ei koskaan saisi näyttää suuremmalta edestä kuin takaa, vaan molempien puolien tulee olla tasapainossa. Jalkojen väliin jäävän rintakehän alueen tulee olla pyöreä, ja rintalastan alta lihaksikas. Kovera, vetäytyvä tai matala muoto on huono. Rintalihasten pitää pyöristyä pehmeästi ja kiinnittyä sulavasti rintakehään. Rintalasta ei saa olla silmiinpistävä tai luiseva.

Häntä. Häntä on kiinnittynyt matalalle takamukseen "lyhyen, loivan laskun" päätteeksi, kuten yläpuolella selän määrittelyssä lukee. Häntä ei saa ylettyä kintereen alapuolelle ja se voi olla jopa hieman lyhyempi. Perinteisesti häntää on kuvattu vanhanaikaiseksi hevosvankkureiden pumpunkahvaksi. Se ei saa olla kiertynyt eikä sitä kanneta selän päällä. Pumpun kahvassa on loiva S-kaarre. Jos häntä on hieman suurempi, mutta oikeassa matalassa asennossa, siitä ei tulisi rangaista. Monet koirat kantavat innostuessaan häntäänsä ylhäällä, mutta hännän pitäisi olla kiinnittynyt alhaalle, eikä sitä tulisi kantaa selkätason yläpuolella. Virheissä mainitaan "liian pitkä tai huonosti kannettu häntä". Liian pitkä häntä ulottuu kintereen alapuolelle, ja huonosti kannettu häntä on joko kiertynyt tai sitä kannetaan selän yläpuolella, kuten määritelmässä kuvataan. Takajalkojen välissä olevaa häntää tulee pitää merkinä vääryyppisestä luonteesta. Ihanneksilön on aina vaikutettava selvästi rohkealta ja varmalta. Jos koiralta puuttuu tämä luonteenlaatu, sitä ei tulisi palkita.

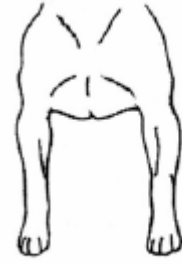
Raajat. Eturaajat ovat suorat ja ne lähtevät lähellä kylkiä olevista lavoista. Luut ovat hyvän kokoiset, eivätkä ne koskaan saa vaikuttaa honteloilta. Jälleen, kuten koonkin kohdalla, ketteryys edellyttää tasapainoa. Jalat eivät siis myöskään saa olla liian raskasluiset. Välikämmenet ovat suorat ja vahvat. Tämä ei välttämättä tarkoita terrierimäisiä etujalkoja. Välikämmenessä voi olla hieman viistoutta, mutta perusilme on suora. Välikämmenet eivät saa olla heikot. Viittaus taipumiseen edessä on tehty varta vasten estämään ranskalainen- tai bulldog-etuosa, jossa tassut ovat kaartuneiden välikämmenten jälkeen kiertyneet niin, että varpaat osoittavat ulospäin. Kyynärpäissä tai välikämmenissä ei saa näkyä irtonaisuutta tai kääntymistä.



Normaali edestä



Kyynärpäät ulospäin



Raajat liian leveällä



Varpaat sisäänpäin



Raajat liian kapealla

Takaraajat. Takaosassa pakaroiden, reisien sekä säärtien lihakset ovat hyvin kehittyneet. Etenkin reisien tulee olla hyvin kehittyneet sisältä, jalkojen välistä. Kintereet ovat matalat ja samansuuntaiset, eivätkä ne kierry sisään tai ulos. Jalat eivät saa vaikuttaa pihtikintuisilta tai länkisäärisiltä, eivätkä polvet saa kääntyä ulos. Matalalle kiinnittyneiden polvien kulmaukset ovat hyvät. Polven ja kintereen kulmauksen tulee olla hyvä, mutta sääriluu ei ole erityisen pitkä. Silloin kun kintereet ovat kohtisuorassa maahan, takajalat sijaitsevat suhteellisen lähellä koiran pakaroita ja ne vaikuttavat keskipitkiltä. Lapojen ja lantion kulmausten tulee olla tasapainossa.



Hyvät takaraajat.



Kinnerahtaat takaraajat.



Länkisääret.

Käpälat . Jos käpälat vaikuttavat liian suurilta, liian pieniltä tai liian matalilta, ne todennäköisesti sitä myös ovat. Hyvä nyrkkisääntö on, että tassut eivät saa olla juurikaan suuremmat tai pienemmät kuin koiran jalkojen luut. Varpaat eivät saa harittaa.

Käynti joustavaa, mutta ei rullaavaa tai peitsaavaa.

Tämä on ainoa rotumääritelmän viittaus liikkumiseen, ja siitä on tullut alue, joka aiheuttaa paljon keskustelua. Koska kyseessä on kuitenkin suhteellisen "normaalirakenteinen" peruskoina, liikkumisen tulee muistuttaa "normaalialia" koiran liikkumista. Toisin sanoen, koira liikkuu urheilullisesti. Hitaammalla vauhdilla askelväli on harvempi ja nopeuden kasvaessa askellus pyrkii keskittymään vartalon alle keskiviivalle. Tämä on ainoa tapa, jolla koira voi liikkua rotumääritelmän kuvaamalla tavalla rullaamatta vartaloaan. Koiran tulee ravata, ei peitsata. Askelpituus on kohtalainen, ja takajalat vievät koira eteenpäin joutuisasti. Hyvin kaareutuvien tassujen, kohtalaisten kulmausten, voimakkaiden lihasten ja yleisen hyvän fyysisen kunnon ansiosta askellus on joustavaa. Kaikki normaalia koira koskevat liikekriteerit pätevät. Koira ei saa laahata, kääntää varpaita, askeltaa ristiin, jne, jne. Etu- ja takajalkojen askelväli on suunnilleen sama, ja jälkien tulisi mieluiten jäädä kahteen riviin kolmen tai neljän asemesta. Viittaus joustavaan käyntiin osoittaa paitsi urheilullisuutta myös mielentilaa. Koiran tulee vaikuttaa kevytliikkeiseltä ja valmiilta kaikkeen mahdolliseen. Koira ei koskaan saa raahustaa tai liikkua veltosti tai innottomasti.

Turkki: Lyhyt, tiivis, karhea ja kiiltävä. Väri: Mikä tahansa yksivärinen, kirjava tai laikukas on sallittu, mutta kokovalkoinen, yli 80 % valkoinen, black and tan ja maksa eivät ole suositeltavia.

Väri on toinen alue, joka hämmentää joitain tätä määritelmää lukevia. Määritelmässä sanotaan selkeästi: "Mikä tahansa yksivärinen, kirjava tai laikukas on sallittu." Tällä rodulla on monia värejä ja merkkejä. Kaikki ovat selkeästi sallittuja – piste. Rotumääritelmän alkuperäisessä luonnoksessa tässä kohtaa luki yksinkertaisesti vain näin. Mutta kun määritelmä palautettiin AKC:n hyväksymänä, siihen oli liitetty yllä oleva loppukaneetti. Silloin rotuyhdistys päätti hyväksyä AKC:n vahvistaman version. Historiallisena yksityiskohtana mainittakoon, että rotumääritelmän kirjoittaja arveli, että sanat "kokovalkoinen, yli 80 % valkoinen eivät ole suositeltavia" lisättiin Amerikan bullterrierklubin pyynnöstä, jossa oltiin huolissaan siitä, että näiden rotujen välille tulisi tunnistusongelmia. Kohta "black and tan ja maksa eivät ole suositeltavia" vastaa sanasanaisesti staffordshiren bullterrierin alkuperäistä englantilaista rotumääritelmää, joka kirjoitettiin samoihin aikoihin Englannissa. Olipa loppuosan syy mikä tahansa, tässä rodussa on kaikkia värejä ja kaikki ovat hyväksyttäviä. Mitään väriä ei ole mainittu virheluettelossa. Sanonta "eivät ole suositeltavia" ei ole erityisen jyrkkä, joten väriin ei tulisi haitata muuten hyvää yksilöä. Enimmillään väri on vain kosmeettinen yksityiskohta, ja sillä on hyvin vähän tekemistä kyseessä olevan koiran määritelmän mukaisuuden tai luonteen kanssa – jotka molemmat ovat paljon tärkeämpiä.

Koko: Aikana, jolloin rotumääritelmä kirjoitettiin, urosten keskimääräinen korkeus oli 45 – 48 cm ja paino 21 – 27 kg ja narttujen 43 – 45 cm ja 19 – 25 kg. Näitä mittoja tulee pitää suositeltavina. Koko ja paino tulevat aina vaihtelevaan jonkin verran, mutta nykyisin monet koirista ovat huomattavasti suurempia kuin mikä oli alkuperäisen rotumääritelmän tarkoitus. Jos kaikki muut seikat ovat tasaveroisia, tulee suosia kohtuullisen kokoista koira, ja yllä mainittuja kokoja tulisi rotumääritelmän mukaisesti pitää suositeltavina. Keskikokoisessa koirassa voima ja ketteryys ovat tasapainossa. Painon lisääminen vähentää ketteryyttä, mikä horjuttaa tätä tasapainoa.

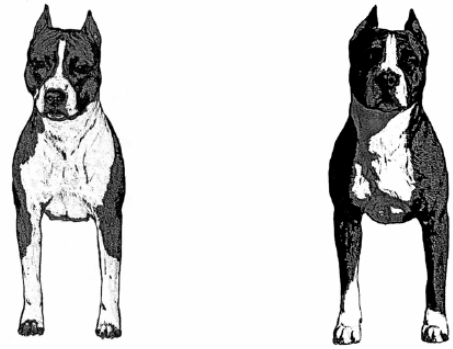
Virheet: Lihanvärisellä (dudley) kirsulla tarkoitetaan pigmentittömän lihan väristä kirsua. Vaaleilla silmillä tarkoitetaan kaikkia muita värejä kuin tummanruskeaa. Vaaleanpunaiset silmät vastaisivat albiinin silmiä (hyvin harvinaista). Kintereen alapuolelle ulottuva häntä on liian pitkä. Huonosti kannettuna häntää kannetaan selkätason yläpuolella, selän ylle kaartuneena, kippurassa tai mahan alle käännettynä. Ylä- ja alapurenta: ylähampaat eivät pure tiiviisti alahampaiden eteen.

Vaikka rotumääritelmässä ei varsinaisesti virheenä sitä mainitakaan, sopimaton luonne on kaikista ominaisuuksista ei-toivottavin, ja sitä ei koskaan tulisi palkita. Ihanneyksilön tulee olla aina selvästi rohkea ja varma. Jos yksilöltä puuttuu tämä ominaisuus, sitä ei tulisi koskaan palkita. Myöskään ei tulisi palkita yksilöä, joka vaikuttaa ihmisiä kohtaan aggressiiviselta, uhkaavalta tai aralta. Nämä ominaisuudet ovat täysin epärodunomaisia ja virheinä anteeksiannattomia.

Lisäksi yleiskuvauksen mukaan, jos koira on fyysisiltä ominaisuuksiltaan heikko tai epäterve, sitä ei tulisi sijoittaa. Yleensä ottaen kaikista tärkein ominaisuus on oikea luonne, jota seuraa oikea fyysinen rakenne ja siihen ehdottomasti liittyvä terveys.

Vaaleiden silmien, pitkän hännän, väärän kirsun värin ja ei-suositellun turkin värin kaltaisia virheitä tulee pitää luonteeltaan kosmeettisina, sillä ne eivät vaikuta koiran työominaisuuksiin. Vaikka nämä ominaisuudet ovatkin ainoat virheiksi luetellut, niille ei saa antaa niin paljon painoarvoa kuin rodun oikealle luonteelle ja rakenteelle – ne ovat välttämättömiä ominaisuuksia, jotka on hyvin kuvattu rotumääritelmässä.

Fyysinen kunto: Amstaffi tulee esittää fyysisesti huippukunnossa. Tämä tarkoittaa hyvin kehittyntä ja selväpiirteistä lihaksistoa. Turkin pitää heijastaa hyvää terveyttä: olla kiiltävä, runsas ja hyvässä kunnossa. Koiran tulee olla täydellinen atleetti. Selkeästi ali- tai ylipainoiset koirat eivät anna oikeaa kuvaa rodusta. Etenkään liikalihavuus ei paranna koiran ulkomuotoa. Toisinaan näyttelykoirissa arvostetaan enemmän läskiä kuin toivottavampaa hoikkaa lihaksikkuutta. Jos koiralla ei ole riittävästi selväpiirteistä lihaksistoa, se ei luo haluttua voiman ja ketteryyden tasapainoa. On kuitenkin huomattava, että lihasmassaltaan suurin koira ei välttämättä ole koirista paras. Tämä rotu ei mene äärimmäisyyksiin. Tärkeintä on aina muistaa raa'an voiman ja ketteryyden ja hienostuneisuuden tasapaino. Hyvä kunto tai sen puute heijastuu myös eläimen liikkeisiin ja yleiseen olemukseen.



Ulkomuodon ja rotumääritelmän vastaavuus Suomessa. Tyypilliset ulkomuoto-ongelmat ja poikkeamat rotumääritelmästä.

Rodun jalostuksessa on ulkomuodollisesti toteutunut hyvin rotumääritelmän tavoite; kokoonsa nähden hyvin voimakas, lihaksikas ja kuitenkin samalla ketterä ja tyylikäs. Tanakkarakenteinen, ei korkeajalkainen eikä virtaviivainen. Liian kevyen tai liioitellun järeän rakenteen esiintyminen on nykyisin harvinaista.

Yleisesti ottaen päät ovat rotumääritelmän toivomaa tyyppiä. Jonkin verran esiintyy pitkää kuono-osaa, loivaa otsapengertä, sekä löysää nahkaa, josta johtuen löysiä huulia on jonkin verran. Silmät ovat väriltään enimmäkseen rotumääritelmän toivomaa tummaa, mutta jonkin verran esiintyy liian vaaleita silmiä. Muodoltaan suurin osa silmistä on toivotunlaisia, mutta myös mantelinmuotoisia silmiä esiintyy. Jonkin verran esiintyy matalalle kiinnittyneitä, raskaita ja isoja luppakorvia sekä pystykorvaisuutta, jotka häiritsevät ilmettä.

Täydellinen leikkaava purenta ja vahvat hampaat ovat rodussa yleiset. Ongelmat liittyvät nykyisin enimmäkseen virheellisiin purentoihin, hammaspuutoksiin ja huonosti irtoaviin maitokulmahampaisiin, jotka pakottavat pysyvät hampaat väärään asentoon. Jonkin verran esiintyy heikkoa ja kapeaa alaleukaa, jolloin alakulmahampaat saattavat painaa ikeniä tai pahimmillaan kitalakea. Vanhemmiten leikkaava purenta saattaa toisinaan muuttua etuhampaiden osalta tasapurennaksi. Jalostuksessa on edelleen syytä kiinnittää huomiota koirien purentoihin.

Suomessa kaulan suurimmat ongelmat tällä hetkellä ovat lyhyet kaulat ja löysät kaulanahat.

Rungossa eniten ongelmia on selkälinjassa, rungoltaan pitkiä koiria on paljon ja lantiot laskevat liian jyrkästi. Myös rintakehissä on puutteita, kylkiluut ovat liian lyhyitä, eivätkä takakylkiluut jatku riittävän pitkälle, jolloin koirat ovat latteakylkisiä eivätkä alalinjat saavuta riittävästi syvyyttä, jolloin koirista saa ilmavan vaikutelman.

Jonkin verran esiintyy myös liian korkealle kiinnittyneitä häntiä ja lisäksi monet koirat kantavat innostuessaan häntäänsä liian ylhäällä. Häntämutkia esiintyy jonkin verran.

Eräs rodun ongelmakohdista ovat niukasti kulmautuneet ja ahtaat takaosat sekä suorat ja kapeat etuosat. Myös löysiä välikämmeniä ja hajavarpaista esiintyy. Liikkeissä ongelmana ovat ahtaat takaliikkeet ja liian lyhyt askel, jolloin "draivi" puuttuu. Karvapeitteessä ja värissä Suomessa ei tällä hetkellä ole suuria jalostuksellisia ongelmia. Meillä on jonkin verran liian kookkaita yksilöitä. Jalostuksen tavoitteena on koira, jonka korkeus ja paino ovat suhteessa toisiinsa.

Yhteenveto:

Tämän hetkinen ulkomuoto vastaa melko hyvin rotumääritelmää luuston, kaulan, pigmenttien, korvien ja koirien koon osalta.

Tyypilliset ongelmat ja merkittävimmät poikkeamat rotumääritelmästä liittyvät rintakehän malliin ja puutteelliseen alalinjaan, huonoon selkälinjaan, sekä pään muotoon ja mittasuhteisiin. Raajojen liian niukat kulmaukset ja tyypin hajanaisuus ovat myös rodun ongelmia.

Amstaffin nykyjalostuksessa on pyritty ottamaan erityisesti huomioon terve rakenne. Tämän ansiosta rodulla ei esiinny sellaisia ulkomuoto-ominaisuuksia, jotka voisivat haitata koira tai joissa liioiteltaisiin rotumääritelmän vaatimuksia ja jotka voisivat altistaa rodun koirat terveydellisille ongelmille.

Rodun kasvattajien piirissä on koettu tarpeelliseksi huomioida jalostuksessa myös alaleuan kapeudesta johtuvat ongelmat sekä hammaspuutokset.

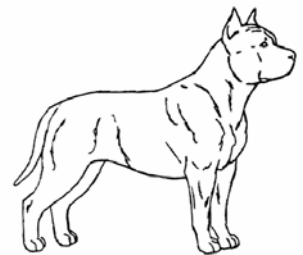
Koska korvien typpistäminen on Suomessa kielletty ja rodun kotimaassa sallittu, on todettava, että edelleen kannassamme esiintyy kovin erilaisia korvia, eivätkä korvat aina ole luonnostaan ruusukorvat tai puolipystyt, vaan luppakorvat, pystyt tai eriparia, jolloin toinen korva on ruusukorva ja toinen pystyssä tai lupalla.

Amerikanstaffordshirenterrierin eri tyypit

Rotu on sekoitus bull- ja terrierityyppejä. Tiettyä tarkoitusta varten jalostettuna käyttökoirana näissä koirissa näkyy yhä jälkiä menneisyydestä. Kaikilla kolmella tyypillä on oikeutuksensa ja omat kannattajansa. Amerikanstaffordshirenterrieri EI ole yhdestä muotista valettu. Tuomarin tehtävä on valita rotua parhaiten edustava koira kannustamatta äärimmäisiä yksilöitä. Äärimmäisyyksiä ei pitäisi arvostellessa suosia – mutta on huomattava, että hyvä rodun edustaja voi löytyä kaikista kolmesta tyypistä.

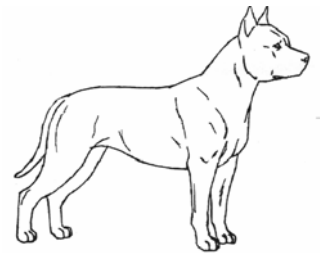
Bull-tyyppi

Tyypillistä on raskaampi luusto ja isompi massa. Tämä tyyppi on lähempänä bulldog-taustaa. Koska tyyppin jalat ovat lyhyemmät ja liikkeet raskaammat, taipumusta on myös löysempään, paksumpaan nahkaan. Vaikka kuvassa on narttu, sekä nartut että urokset voivat olla tätä tyyppiä. Kokonaisvaikutelmaa koskevia sääntöjä sovelletaan myös tähän tyyppiin. Tätä tyyppiä ei tulisi suosia muita enemmän, koska siitä voi nopeasti kehittyä liioiteltu, jolloin terrierivaikutuksen urheilullisuus ja hienostuneisuus katoaa.



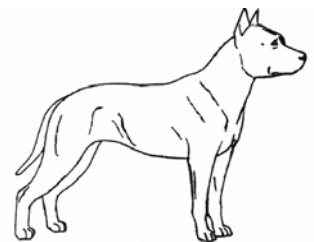
Keskiverto tyyppi (Modern type)

Täydellinen bull- ja terrieritaustan sekoitus. Bulldogin voima ja lihaksisto sekä terrierin hienostuneisuus ja ketteryys. Jos jotain tyyppiä olisi suosittava, se olisi tämä.



Terrierityyppi

Terrieritausta näkyy taustalta selkeästi. Tyyppi on nopea, ketterä, tiukka, toisinaan pitkäjalkaisempi, kevytluisempi ja lihasmassaltaan vähäisempi. Tämä tyyppi on usein hyvin tyylikäs ja elegantti. Tätä tyyppiä ei tulisi suosia muita enemmän, koska siitä voi nopeasti kehittyä liioiteltu, jolloin kadotetaan rodussa toivottava lihassmassa.



5. YHTEENVETO AIEMMAN TAVOITEOHJELMAN TOTEUTUMISESTA

Jalostuksen tavoiteohjelma on tehty vanhan mallin mukaisesti vuonna 2004 jolloin ohjelma perustui pitkälti terveystutkimustuloksiin. Jalostuksen painopisteeksi asetettiin tuolloin ensisijaisesti lonkkanivelen kasvuhäiriöiden vähentäminen ja jalostuksen tavoiteohjelman avulla pyrittiin saattamaan kaikki siitokseen käytettävät koirat virallisten lonkka-, kyynär- ja silmätarkastusten piiriin. Ihosairasta koira ei suositeltu käytettäväksi jalostukseen.

Tuolloin amstaffeja oli Suomessa 400 - 500 kappaletta ja vuosittain rekisteröitiin n. 60 pentua. Vuoden 2004 jalostuksen tavoiteohjelman ulkomuoto-osuus on hyvin niukka ja perustuu pääosin voimassaolevaan rotumääritelmään; jalostukseen käytettävillä uroksilla suosituksena näyttelyarvosana ERINOMAINEN ja nartuilla ERITTÄIN HYVÄ. Luonnetta aiemmassa JTO:ssa pyrittiin vaalimaan suosittamalla jalostusmateriaalin luonnetestausta. Lisäksi suositeltiin, ettei arkaa tai aggressiivista koira käytettäisi jalostukseen. Kyynärnivelen tutkimuspakko jalostuskoirilta tuli mukaan PEVISA:an vuoden 2005 alusta.

Silmätarkastuksiin lisättiin voimassaoloaika 24 kk. Lonkkien tutkimuspakkoa jatkettiin ja lisättiin raja-arvo C. PEVISA:n muutoksesta ei voida vielä vetää johtopäätöksiä. Ennen muutosta lonkkien tutkimusprosentti on pitkään pysynyt samalla tasolla, eli noin puolet ikäluokasta tutkittiin virallisesti lonkkien osalta. Kyynärniveliön osalta tutkimusinto on ollut selvästi laimeampaa, mutta valistuksen ansiosta niidenkin tutkiminen on lisääntymässä. Vuodesta 1998 lähtien kyynärpäätutkimuksia on suoritettu yhä enenevässä määrin. ja 1998 - 2001 syntyneistä ikäluokista on noin puolet tutkittu kyynärpäiden osalta. Vuosina 2002 - 2003 on jääty selvästi alle puoleen, mutta ikäluokat ovat vielä niin nuoria, että tutkimukset saattavat olla vasta suunnitelmissa. Silmä tutkimuksissa on vuosina 1990 - 2001 käynyt keskimäärin puolet ikäluokasta, 2002 - 2003 vasta 30 - 40%, mutta vakavia silmäsairauksia on havaittu hyvin vähän, joten tilanne silmien osalta ei vaikuta huolestuttavalta. PEVISA:n muutos lisäänee myös silmien uudelleen tutkimista, kun jalostuskoirien tutkimuslausunnon voimassaoloajaksi on määritetty 24 kk, siinä missä aiemmin tutkimustulos oli voimassa koko koiran eliniän.

Jalostuksen tavoiteohjelman toteutuminen lonkkanivelen kasvuhäiriön vähentämisen osalta

Taulukko tutkituista koirista vuosina 1989 – 2008

| Vuosi | Kuvattuja | A | B | C | D | E |
|-----------------|------------|------------|------------|------------|------------|-----------|
| 1989 | 40,0% | 17% | 50% | 17% | 17% | 0% |
| 1990 | 56% | 22% | 44% | 22% | 11% | 0% |
| 1991 | 64% | 29% | 29% | 29% | 14% | 0% |
| 1992 | 100,0% | 25% | 25% | 25% | 25% | 0% |
| 1993 | 75% | 27% | 13% | 27% | 33% | 0% |
| 1994 | 68% | 31% | 31% | 31% | 8% | 0% |
| 1995 | 65% | 23% | 38% | 15% | 23% | 0% |
| 1996 | 35% | 14% | 29% | 14% | 43% | 0% |
| 1997 | 60% | 17% | 33% | 17% | 33% | 0% |
| 1998 | 58% | 6% | 39% | 44% | 11% | 0% |
| 1999 | 61% | 11% | 5% | 11% | 68% | 5% |
| Yhteensä | 59% | 19 | 28% | 24% | 28% | 1% |
| 2000 | 61% | 0% | 23% | 45% | 27% | 5% |
| 2001 | 53% | 11% | 21% | 42% | 26% | 0% |
| 2002 | 44% | 0% | 25% | 57% | 18% | 0% |
| 2003 | 54% | 6% | 24% | 30% | 39% | 0% |
| 2004 | 54% | 2% | 21% | 38% | 39% | 0% |
| Yhteensä | 53% | 3% | 23% | 41% | 32% | 1% |
| 2005 | 59% | 12% | 32% | 44% | 9% | 3% |
| 2006 | 51% | 5% | 23% | 51% | 21% | 0% |
| 2007 | 46% | 17% | 25% | 39% | 17% | 2% |
| 2008 | 15% | 23% | 23% | 43% | 10% | 0% |
| Yhteensä | 40% | 12% | 26% | 45% | 15% | 1% |
| Yhteensä | 47% | 11% | 26% | 39% | 23% | 1% |

Aiemman tavoiteohjelman aikana (2000-2004) on A-lonkkaisten koirien määrä vähentynyt, mutta samanaikaisesti myös E-lonkkaisten osuus on pienentynyt olemattomiin. B- ja D-lonkkaisten määrä on melko stabiili ja C-lonkkaisten koirien määrä on lisääntynyt, minkä seurauksena C on tällä hetkellä amstaffien keskimääräinen lonkka-arvo, eli rotu on lievästi dysplastinen lonkkien osalta.

1.1.2005-31.12.2008 syntyneissä koirissa on D- ja E-lonkkaisten osuus vähentynyt yli puolella (17 prosenttiyksikköä) vuoden 2004 tilanteeseen verrattuna. Vastaavasti A- ja B-lonkkaisten osuus on suurentunut 12 prosenttiyksikköä.

Harrastajien into viedä koiransa virallisiin terveystutkimuksiin saatiin pidettyä ennallaan, kyynärpäiden osalta se jopa lisääntyi. Jalostustoimikunta toivoo, että harrastajien aktiivisuus tutkituttaa koiriaan kasvaa entisestään.

6. JALOSTUKSEN TAVOITTEET JA STRATEGIAT

6.1. Visio

Suomessa amstaffi luokitellaan seurakoira ja kasvattajien keskeisiä tavoitteita alusta alkaen on ollut luonteen ja terveyden jalostaminen tätä silmällä pitäen.

Tämän jalostuksen tavoiteohjelman päämääränä on ylläpitää rotua jalostusvalinnoilla niin, että koirien luonne, terveys ja ulkomuoto vastaavat rotumääritelmää, ja varmistaa rodun yksilöiden yhteiskuntakelpoisuus tulevaisuudessakin.

Suurin uhka rotukoirien tulevaisuudelle on geenipoolin pieneneminen. Muotivirtaukset ja ”matadorjalostus” voivat olla rodulle kohtalokkaita. Ulkomuototuomareiden merkitys on suuri, koska kasvattajat pyrkivät kasvattamaan sen tyyppisiä koiria, mitä tuomarit palkitsevat. Ulkomuodon liioittelu johtaa ongelmien yleistymiseen. Toistaiseksi rotu on säilynyt hyvin, eikä muotivirtausten mukaista liioittelua ole ollut havaittavissa.

Terveysasioissa kasvattajien avoimuuden lisääntyminen olisi rodulle hyödyksi. Rodussa esiintyviä vikoja ja sairauksia pystyttäisiin tällöin kartoittamaan paremmin ja joitain sairauksia jopa ennaltaehkäisemään jo ennen kuin ne ehtivät ilmaantua rotuun pysyvästi.

6.2. Rotujärjestön tavoitteet

Jalostuksen tärkeimpänä tavoitteena on säilyttää amstaffin terveys ja luonne sellaisina, että amstaffi soveltuu tulevaisuudessakin monipuoliseksi seura- ja harrastuskoiraksi. Koska kyseessä on fyysisesti voimakas seurakoira, tulee rodun luonteeseen kiinnittää erityistä huomiota: paukkuarkoja, arkoja tai aggressiivisia yksilöitä ei tulisi käyttää jalostukseen. Rohkean ja ihmisystävällisen seurakoiran maineesta on pidettävä kiinni, ja siksi luonteen pitäisi olla yhtenä jalostuskriteerinä itsestäänselvyys kaikille kasvattajille.

Rotujärjestön tavoitteena on, että yhä useampi koira röntgenkuvataan (ja kuvista pyydetään Kennelliitolta virallinen lausunto), silmäpeilataan, luonnetestataan, sekä käytetään muutaman kerran näyttelyssä. Tarkoituksena on myös kehittää lisää tiedonhankintamenetelmiä ja informoida tehokkaammin terveysongelmien ehkäisystä.

Rodun terveystilannetta sekä Suomessa että mahdollisuuksien mukaan muissa maissa tulee seurata aktiivisesti ja pyrkiä siihen, että jalostukseen käytettävät koirat pystyvät lisääntymään luonnollisesti myös tulevaisuudessa. Sukusiitosta ja ”matadorurosten” käyttöä on pyrittävä välttämään.

Tulevaisuudessa geenipoolia ei saa päästää kaventumaan ja jotta geenipoolin koko säilyy, tarvitaan harkittuja tuonteja. Tuonneissa tulisi kiinnittää erityistä huomiota siihen, että tuodut koirat ovat eri linjoista, ja mikäli mahdollista, tulisi varmistaa, että tuontikoirien taustat ovat terveet. On tärkeää säilyttää myös ns. suomalaiset linjat, jotka ovat pitkällisen kasvatus työn tulosta ja koko rodun kannalta osa tärkeää geenimateriaalia.

Ulkomuodon osalta tavoitteena on edelleen yhtenäistää tyyppiä ja välttää virheiden esiintymistä. Huomiota tulee kiinnittää myös jalostukseen käytettävien koirien kokoon siten, että ne ovat rotumääritelmän puitteissa.

6.3. Rotujärjestön strategia

Amstaffien ulkonäön ja luonteen seuraamiseksi kannustetaan ihmisiä harrastamaan koiriensa kanssa, käymään näyttelyissä, kokeissa ja luonnetesteissä. Innostuksen herättämiseksi ja ylläpitämiseksi järjestetään koulutustilaisuuksia niin aloitteleville kuin kokeneemmillekin harrastajille.

Terveystilannetta seurataan mm. jäsenille suunnattujen kyselyjen avulla. PEVISA:an kuuluvien sairauksien osalta suoritetaan jatkuvaa seuranta ja tarpeen tullen, muutetaan PEVISA-vaatimuksia. PEVISA:an kuulumattomien sairauksien osalta informoidaan kasvattajia seikoista, joilla on tai tulisi olla merkitystä jalostusvalinnoissa. Jäsenistöä pyritään informoimaan koirien kuvauttamisen tärkeydestä, jotta saataisiin enemmän luotettavaa tietoa rodun lonkka- ja kyynärniveliä tilasta.

Rotujärjestönä Staffordshiren bullterrieriyhdistys r.y. on aktiivisesti mukana uusien ulkomuototuomareiden koulutuksessa.

Koska viime kädessä kukin kasvattaja päättää itse omista jalostusvalinnoistaan, yhdistyksen roolina on tarjota kasvattajille kaikki mahdollinen tieto, jolla voi olla merkitystä näihin valintoihin. Myös kaikkien amstaffi-ihmisten tietoutta rodulla tavatuista terveysongelmista ja erityisesti niiden ehkäisystä pyritään lisäämään.

Yksi tärkeä osa rotujärjestön tavoitteista on myös rodun tekeminen entistä tunnetummaksi myös muille kuin rodun harrastajille ja todenperäisen, positiivisen informaation levittäminen tästä monipuolisesta rodusta.

6.4. Uhat ja mahdollisuudet

Eri osa-alueiden kriittiset menestystekijät, uhat ja mahdollisuudet on esitetty oheisessa SWOT-kaaviossa:

| | |
|--|--|
| <p>Vahvuudet</p> <p>Populaatio</p> <ul style="list-style-type: none"> • Suomessa geenipohjaltaan määrään nähden hyvä koirakanta • kasvattajien ja jäsenistön toteuttama geenipoolin laajuuden ylläpito harkittujen tuontien avulla • melko vanha rotu, pitkä historia • toistaiseksi Suomessa pienet sukusiitosprosentit <p>Luonne ja käyttöominaisuudet</p> <ul style="list-style-type: none"> • rodun erittäin hyvä luonne, joka vastaa hyvin nyky-yhteiskunnan asettamia vaatimuksia • monet jalostukseen käytetyistä koirista luonnetestattuja <p>Terveys</p> <ul style="list-style-type: none"> • rodun terveydellinen tilanne hyvä • rodun keski-ikä melko korkea <p>Rakenne</p> <ul style="list-style-type: none"> • terve, liioittelematon rakenne <p>Rodun markkinapotentiaali</p> <ul style="list-style-type: none"> • monipuolinen harrastuskoira, joka soveltuu niin käyttöön, näyttöön kuin myös perhekoiraksi <p>Yhdistys</p> <ul style="list-style-type: none"> • toimii aktiivisesti jäsenistön ja rodun eduksi | <p>Heikkoudet</p> <p>Populaatio</p> <ul style="list-style-type: none"> • hyviä yksilöitä jää edelleen jalostuskäytön ulkopuolelle • jalostukseen käytettävien koirien pieni lukumäärä <p>Luonne ja käyttöominaisuudet</p> <ul style="list-style-type: none"> • osalla koirista ei ole näyttöä luonneominaisuuksista, koska kaikkia jalostukseen käytettäviä ei ole luonnetestattu • myös luonteeltaan epätyypillisiä yksilöitä käytetään toisinaan jalostukseen <p>Terveys</p> <ul style="list-style-type: none"> • sairaiden koirien käyttö kasvatuksessa • terveystietojen saatavuus, erityisesti ulkomailta <p>Rakenne</p> <ul style="list-style-type: none"> • ominaisuuksiltaan epätasainen koirakanta (esim. pää, runko, tyypin hajanaisuus) <p>Rodun markkinapotentiaali</p> <ul style="list-style-type: none"> • rotu edelleen melko tuntematon tai huonomaineinen <p>Yhdistys</p> <ul style="list-style-type: none"> • kaikkia rodun harrastajia ei koskaan saada saman pöydän ääreen eli jäseneksi samaan yhdistykseen |
| <p>Mahdollisuudet</p> <p>Populaatio</p> <ul style="list-style-type: none"> • nykYTEKNIKAN mahdollistama yhteyksien helppo luominen helpottaa koirien tuontia muillekin kuin kasvattajille • tuonnit mahdollisia myös muista kuin rodun kotimaasta • keinosiemennys helpottaa ulkomaisten uroksien käyttöä <p>Luonne ja käyttöominaisuudet</p> <ul style="list-style-type: none"> • aktiivisten harrastajien kiinnostus rotua kohtaan kasvaneen rodun esilläolon ja mahdollisten pk-oikeuksien myötä • luonteen säilyminen hyvänä todennäköistä, jos siihen kiinnitetään jatkossakin huomiota <p>Terveys</p> <ul style="list-style-type: none"> • säilyttää rodun hyvä terveys • karsia ilmenneitä ongelmia • kasvattajien ja harrastajien valistaminen rodun terveydentilasta <p>Rakenne</p> <ul style="list-style-type: none"> • terve rakenne on kaunis rakenne <p>Rodun markkinapotentiaali</p> <ul style="list-style-type: none"> • monien palveluskoirarotujen nykyinen terveystilanne saa harrastajat etsimään vaihtoehtoja ei niin perinteisten pk-rotujen ulkopuolelta • menestys näyttelyiden ryhmä- ja BIS-kehissä, sekä yleistyminen harrastuskoirana saattaa innostaa uusia ihmisiä rodun pariin • pentujen kysynnän lisääntyminen • kiinnostus rotua kohtaan kasvamassa | <p>Uhat</p> <p>Populaatio</p> <ul style="list-style-type: none"> • koko maailman amstaffikanta melko pieni • Suomen lainsäädännön tiukka kanta typistettyihin koiriin estää usein aikuisten tutkittujen koirien tuonnin jalostustarkoituksiin, koska koirat eivät voi osallistua näyttelyihin, luonnetesteihin, jalostustarkastuksiin jne. • rodun kotimaan kaukainen sijainti • geenipohjan supistuminen • pentutehtailu ja hetken mielijohteesta tapahtuva koirien lisääminen, koska kauppa käy <p>Luonne ja käyttöominaisuudet</p> <ul style="list-style-type: none"> • ulkomuodon korostuminen jalostusvalintoja tehtäessä luonteen ja terveyden kustannuksella • luonteen huomiotta jättäminen, luonneongelmat lisääntyvät <p>Terveys</p> <ul style="list-style-type: none"> • perinnöllisten sairauksien lisääntyminen geenipoolin pienentyessä • terveystutkimukset eivät arkipäivää rodun kotimaassa, eivätkä muuallakaan ulkomailta, joten luotettavaa tietoa tuontikoirien terveydentilasta ei ole <p>Rakenne</p> <ul style="list-style-type: none"> • näyttävän ulkonäön tavoittelu rakenteen kustannuksella <p>Rodun markkinapotentiaali</p> <ul style="list-style-type: none"> • tuontikoirien runsas esilläolo ja menestys näyttelyissä innostaa ihmisiä tuonteihin kotimaisten kasvattien sijaan. Kasvattajan tuki ja tietotaito usein tuontikoirien osalta puutteellinen • väärät ostajat, rotu kiinnostaa vääristä syistä/rotu voi olla liian haasteellinen aloittelijalle • myytit ja uskomukset rodusta |

6.5. Varautuminen ongelmiin

Taulukossa on esitetty yhteenveto rotuun kohdistuvista riskeistä sekä siitä, miten niihin varaudutaan, miten niiden toteutuminen voidaan välttää ja mitä ne toteutuessaan merkitsivät amerikanstaffordshirenterrierirodulle.

| Riski | Syy | Ennaltaehkäisy | Varautuminen | Toteutuessaan merkitsee |
|--|---|--|---|--|
| Geenipoolin pienentyminen. | Jalostukseen käytettyjen koirien pieni määrä, tuonnit samoista suvuista, "matadorjalostus". | Informoidaan kasvattajia suurista sukusiitosprosentteista. | Tuonneissa kiinnitetään huomiota eri linjoihin sekä tarkempaa huomiota jalostusvalintoihin pitkällä tähtäimellä. | Perinnölliset sairaudet lisääntyvät, kasvatus vaikeutuu vaihtoehtojen vähenemisen myötä. |
| Sairauksien ja muiden terveysongelmien määrä kasvaa. | Ei kiinnitetä huomiota terveyteen jalostusvalinnoissa, tuontikoirien ja ulkomaisten urosten taustoja ei tiedetä | Pyritään keräämään ja jakamaan tietoa; informoidaan kasvattajia ja pennunostajia. | PEVISA, pyritään välttämään sairaiden koirien ja kantajien käyttöä. | Rodun terveystilanne huononee, harrastuskoirana toimiminen vaikeutuu, rodun kiinnostavuus vähenee. |
| Kotimaisten kasvattien pentukysyntä pienenee. | Ulkomaisten koirien menestys, etenkin näyttelyissä / ulkomailla halpatuotantoa. | Informoidaan pennunostajia koiran taustan tuntemisen tärkeydestä (luonne, terveys) ja kasvattajan vastuusta. | Pidetään erityisesti kotimaisia koiria esillä yhdistyksen lehdessä ja muussa julkisuudessa. | Kasvatus vaikeutuu tai loppuu, jos ei ole riittävästi pentukysyntää. |
| Luonneominaisuudet heikkenevät. | Ei kiinnitetä huomiota jalostuskoirien luonneominaisuuksiin. | Järjestetään mm. luonnetestejä ja koulutusta . | Saadaan ihmiset käyttämään koiriaan testeissä ja kokeissa sekä hyödynnetään näistä saatavaa tietoa. | Rotu ei ole enää yhteiskuntakelpoinen, eikä sovellu harrastuskoiraksi. |
| Epärodunomaisten piirteiden lisääntyminen. | Väärät jalostusvalinnat, informaation puute. | Tiedon keruu ja riittävä informointi. | Jalostustyön johdonmukaisuus, tuomarikoulutus. | Rotu ei ole enää rotumääritelmän mukainen. |
| Rodun kasvatuskielto. | Rodun pariin hakeutuu ihmisiä väärin perustein, seurauksena koirien ongelmakäyttäytymistä. | Vaalitaan hyvää luonnetta. Kannustetaan omistajia luonnetesteihin ja kokeisiin todistamaan hyvästä luonteesta. | Valistetaan kasvattajia oikeanlaisen omistajan valinnan tärkeydestä. | Rotu kielletään Suomessa, kuten monissa muissa maissa on jo käynyt. |
| Pentukysyntään ei pystytä vastaamaan. | Rodun kysyntä kasvaa hurjaa vauhtia. | Pentuvälityksen tehostaminen. Jalostusneuvonnan lisääminen. | Pennunostajille jaetaan tietoa rodusta; ehkä ei ihan jokaiselle sopiva sittenkään. Tietoa tuontikoiriin sisältyvistä vaaroista. | Jalostukseen ei jää aikaa, alkaa tehtailu kysynnän tyydyttämiseksi. Rotua hyödyttämätön tuonti lisääntyy. |

6.6. Toimintasuunnitelma JTO:n toteuttamiseksi ja toteutumisen seuranta

Jalostuksen tavoiteohjelman tavoitteet tulee ottaa huomioon Staffordshirenterrieriyhdistys r.y.:n vuotuista toimintasuunnitelmaa laadittaessa. Jalostustoimikunta seuraa ohjelman vaikutuksia amstaffien terveyteen, luonteeseen ja ulkonäköön sekä tekee tarvittaessa parannusehdotuksia, joilla rodun terveys, luonne ja rodunomainen ulkonäkö säilytetään tulevaisuudessakin tai niitä joiltain osin jopa parannetaan. Koska jalostustoimikunta toimii hallituksen alaisuudessa, on hallitus kuitenkin viimekädessä vastuussa tavoiteohjelman noudattamisesta.

Jalostustoimikunta on velvollinen raportoimaan vuosittain tekemässään toimintakertomuksessa omana osionaan sekä tavoiteohjelman toimenpiteiden toteutumisesta että asetettujen päämäärien saavuttamisesta. Myös toteutumatta jääneet toimenpiteet raportoidaan ja syyt toteuttamatta jäämiselle esitetään.

Jalostuksen tavoiteohjelma on ajantasaisena julkaistava kokonaisuudessaan yhdistyksen lehdessä tai toimitettava jäsenistölle lehden liitteenä uudistamisen yhteydessä ja sen on oltava luettavissa yhdistyksen Internetsivuilla. Kun tavoiteohjelmaan suunnitellaan muutoksia, on muutokset julkaistava samassa yhdistyksen lehdessä, jossa esitetään kokouskutsu siihen kokoukseen, jossa muutoksia käsitellään.

JTO:n voimassaolokauden päättyessä yhdistyksen jalostustoimikunta yhdessä kasvattajien kanssa arvioi päämäärien saavuttamista.

Arviointi suoritetaan vertailemalla voimassaolokautena saavutettuja virallisia luonne-, näyttely- ja terveystuloksia tässä jalostuksen tavoiteohjelmassa raportoituihin aiempiin (vuodet 2000 – 2005) tuloksiin. Terveyskyselyiden valossa arvioidaan rodun terveydentilan muutosta PEVISA:an kuulumattomien sairauksien osalta. Kasvattajat esittävät arvionsa siitä, miten ulkomuodon osalta on päästy JTO:n tavoitteisiin. Myös rotuun erikoistuneilta ulkomuototuomareilta pyydetään arvio ulkomuodon kehittymisestä. Tällöin avoimesti keskustelemalla pystytään paremmin arvioimaan rodun tilaa kokonaisuutena, jos käytössä on arviot kokonaisista pentueista yksittäisten näyttelyissä käyvien koirien sijaan.

Toimintasuunnitelma JTO:n toteuttamiseksi

| 2007 | 2008 | 2009 | 2010 | 2011 |
|--|---|--|--|--|
| Järjestetään erikoisnäyttely | Järjestetään erikoisnäyttely | Järjestetään erikoisnäyttely | Järjestetään erikoisnäyttely | Järjestetään erikoisnäyttely |
| | Järjestetään luonnetesti | | Järjestetään luonnetesti | |
| Järjestetään jalostusaiheisia luentoja ja koulutusta | | Järjestetään jalostusaiheisia luentoja ja koulutusta | | Järjestetään jalostusaiheisia luentoja ja koulutusta |
| | Terveyskysely kasvattajille ja omistajille | | Terveyskysely kasvattajille ja omistajille | |
| PEVISA -tarpeiden uudelleenarviointi | Tehdään rotuesite, pennunostajan ohjevihkot | | | |
| Omistajien aktivointi harrastusten pariin | Omistajien aktivointi harrastusten pariin | Omistajien aktivointi harrastusten pariin | Omistajien aktivointi harrastusten pariin | Omistajien aktivointi harrastusten pariin |
| Vuosikirja | Vuosikirja | Vuosikirja | Vuosikirja | Vuosikirja |

7. LÄHTEET

Lähde 1: STAFFORDSHIRE TERRIER CLUB OF AMERICA:n vuonna 2000 tekemä kysely amstaffien omistajille (Dr. W. Jean Dodds)

Lähde 2: STAFFORDSHIRE TERRIER CLUB OF AMERICA:n laatima rotumääritelmän tulkintaohje.

Lähde 3. SKL:n jalostustietokanta. <http://jalostus.kennelliitto.fi/>

Lähde 4: SBTY ry/Suomen Amerikanstaffordshirenterrieriyhdistyksen tekemä amstaffien vikojen ja sairauksien sekä kuolinsyiden kartoitus

Lähde 5: SBTY ry <http://www.staffordshirebullterrieriyhdistys.fi/> ,14.2.2006

Lähde 6: Suomen Amerikanstaffordshirenterrieriyhdistys ry <http://www.amstaffiyhdistys.net/> ,14.2.2006

Yhdistyksen jalostusentavoiteohjelman teossa olemme saaneet asiantuntija apua Päivi Rantasalolta ja Suomen Kennelliiton jalostusosastolta.